

“Zonder spullekes kunde ge niet geloven”



Een onderzoek naar de aard en omvang van diefstal van religieus erfgoed

Menno Fritsma
Leergang researchkunde
Studentennummer: 119637
Kernopgave 5300099
Versienummer 2012.01.1
April 2012

Afbeelding voorblad:

Een 72.5 cm hoog beeld van gepolychromeerd hout voorstellende de Heilige Agnes, gedateerd 1440-1460. Gestolen in de nacht van 11 op 12 juli 2007 uit de Rooms-katholieke Lambertuskerk te Swolgen, Limburg.

De afbeelding is afkomstig van de website van het SKKN.

Inhoudsopgave

Samenvatting

1. Inleiding	
1.1 Inleiding	p. 1
1.2 Aanleiding	p. 2
1.3 Doelstelling	p. 2
1.4 Probleemstelling en onderzoeksvragen	p. 2
1.5 Operationalisering	p. 2
1.6 Methodieken en dataverzameling	p. 3
1.7 Mogelijkheden en beperkingen	p. 4
1.8 Leeswijzer	p. 4
2. Roerend Religieus erfgoed	
2.1 Christendom in Nederland	p. 6
2.2 Roerend religieus erfgoed	p. 7
2.3 Registratie	p. 7
2.4 Eigendomsrecht	p. 8
2.5 Waarde	p. 8
2.5.1 Actuele waarde	p. 8
2.5.2 Historische waarde	p. 9
2.5.3 Financiële waarde	p. 9
2.5.4 Verzekeringswaarde	p. 10
2.6 Kwetsbaarheid	p. 10
2.7 Resumé	p. 10
3. Handhaving en regelgeving	
3.1 Internationaal	p. 12
3.2 Europees	p. 12
3.3 Nationaal	p. 13
3.4 Kerkrecht	p. 15
3.5 Opsporingsinstanties	p. 15
3.6 Resumé	p. 16
4. Theoretische benadering	
4.1 Wetenschappelijke literatuur	p. 17
4.1.1 Drie voorwaarden	p. 17
4.1.2 Motieven	p. 17
4.1.3 Gelegenheid	p. 18
4.1.4 Object en doel	p. 19
4.2 Resumé	p. 19
5. Aard van diefstallen van roerend religieus erfgoed	
5.1 Inleiding	p. 20
5.2 Diefstalregistratie	p. 20
5.2.1 Donatus	p. 20
5.2.2 SKKN	p. 20
5.2.3 Ipol	p. 21
5.2.4 Combinatie lijsten Donatus en SKKN	p. 21
5.2.5 Gestratificeerde steekproef	p. 21
5.3 Kenmerken	p. 21
5.3.1 Buit	p. 21
5.3.2 Plaatsen delict	p. 23
5.3.3 Modus operandi	p. 23
5.3.4 Daders	p. 24
5.3.5 Helingcircuit	p. 24
5.3.6 Handhavingskader	p. 26
5.4 Resumé	p. 26

6. Omvang van diefstallen van roerend religieus erfgoed		
6.1 Verduistering	p. 27	
6.2 Onderrapportage	p. 27	
6.3 Diefstal religieus erfgoed versus andere diefstal	p. 28	
6.4 Omvang in waarde	p. 28	
6.5 Resumé	p. 28	
7. Conclusies	p. 29	
8. Aanbevelingen		
8.1 Algemeen	p. 31	
8.2 Nationale opsporing	p. 31	
8.3 Preventieve maatregelen	p. 32	
Litertuurlijst	p. 34	
Bijlage 1	Lijst met geïnterviewden	p. 35
Bijlage 2	Topiclijst interviews	p. 36
Bijlage 3	Checklist zaakanalyse	p. 37
Bijlage 4	Object-ID	p. 38

Samenvatting

Dit rapport is het verslag van onderzoek naar de aard en omvang van diefstallen van roerend religieus erfgoed in Nederland in de periode 2006 tot en met 2010. Het onderzoek werd uitgevoerd door middel van interviews, literatuurstudie en zaaksanalyses. Het doel was inzicht te krijgen en vervolgens met behulp van de onderzoeksresultaten aanbevelingen doen hoe de opsporing kan worden verbeterd. Roerend religieus erfgoed is in dit onderzoek afgebakend tot erfgoed van christelijke origine in kerken, kloosters en musea in Nederland.

Gedurende het onderzoek werd duidelijk dat het beantwoorden van de onderzoeksvragen vooraf gegaan moest worden door een beschrijving van het begrip religieus erfgoed in al zijn facetten. In hoofdstuk 2 is op basis van literatuuronderzoek en interviews een beeld geschetst van het christendom in Nederland en het roerend religieus erfgoed. In Nederland zijn vele christelijke geloofsgenootschappen die onderling sterk verschillen en hun eigen regels hebben. Ook kleven er enkele vragen aan roerend religieus erfgoed, die niet eenvoudig te beantwoorden zijn. Er is veel onduidelijk over het eigendomsrecht, de hoeveelheid in gebruik zijnde kerkgebouwen is onbekend en een waardetaxatie is complex vanwege de grote immateriele waarde. Om vast te stellen wat er aan roerend religieus erfgoed in Nederland bevindt is inventarisatie en registratie van wezenlijk belang. Dit wordt tot op heden door de Stichting Kerkelijk Kunstbezit Nederland (SKKN) uitgevoerd, maar is (nog) lang niet volledig. Een extra handicap bij het inventariseren en registreren is het feit, dat de SKKN vermoedelijk op korte termijn stopt met haar werkzaamheden. Slechte beveiliging van kerkgebouwen en kloosters, het open karakter en toegankelijkheid van de gebouwen en de steeds grotere concentratie van kerkelijke kunst door kerksluitingen maken het roerend religieus erfgoed steeds kwetsbaarder.

Vervolgens is in hoofdstuk 3 de handhaving en regelgeving binnen het gebied van het culturele erfgoed en het daar deel van uitmakende religieus erfgoed beschreven. Op Europees en internationaal niveau is civielrechtelijke regelgeving tot stand gekomen in de vorm van verdragen, verordeningen en richtlijnen met betrekking tot illegale handel in cultuurgoederen. In de nationale regelgeving is een uitwerking van aantal van de verdragen, verordeningen en richtlijnen opgenomen in het burgerlijk recht. Er bestaat geen specifieke strafbaarstelling van kunst en erfgoed gerelateerde criminaliteit. Hiervoor is men aangewezen op het Wetboek van Strafrecht waarin de bepalingen omtrent diefstal, verduistering, heling en witwassen zijn opgenomen. De opsporingsinstanties die de bevoegdheden hebben om zich bezig te houden met de opsporing en vervolging van diefstal van religieus erfgoed zijn politie, Openbaar Ministerie, Erfgoedinspectie en de Douane. Er bestaan momenteel binnen het vervolgingsbeleid geen beleidsregels om in het geval van kunstgerelateerde criminaliteit nadrukkelijk over te gaan tot vervolging.

In hoofdstuk 4 is diefstal van roerend religieus erfgoed theoretisch benaderd om inzicht te verschaffen over mogelijke motieven van daders en voorwaarden voor diefstallen van religieus erfgoed. Scandinavische onderzoekers stelden vast dat geld de dominante motivatie is voor de diefstal van cultureel erfgoed. Een geschikt object en de juiste condities om het te stelen vormen een gelegenheid. De onderzoekers hebben vastgesteld dat povere beveiliging een gelegenheid kan creëren. Ook slechte inventarisaties en diefstalregistraties kunnen een gelegenheid vormen.

In hoofdstuk 5 en 6 is op basis van de onderzoeksresultaten getracht een beeld te schetsen van de aard en omvang van de diefstal van roerend religieus erfgoed in Nederland. Een serieus obstakel hierbij is het ontbreken van betrouwbare statistieken bij de politie. Uiteindelijk zijn 17 aangiften geselecteerd van diefstallen van roerend religieus erfgoed, gepleegd in de onderzoeksperiode, die zijn geanalyseerd. De aard is beschreven in termen van buit, plaatsen delict, modus operandi, daders, helingcircuit en handavingskader. De buit in bijna de helft van de onderzochte zaken bestond uit voorwerpen van edelmetaal. Daarnaast was in 53% van de diefstallen sprake van een "bijvangst". Opvallend is dat Rooms-katholieke kerken significant vaker het doelwit waren voor dieven. De redenen hiervoor kan zijn, dat er simpelweg meer waardevolle spullen in Rooms-katholieke kerken bevindt. Verder bracht het onderzoek geen opvallende bijzonderheden aan het licht over plaatsen delict. Opvallend is wel, dat in 88 % van de onderzochte zaken sprake was van diefstal door middel van braak of verbreking. De overige 12 % betrof verduistering. Er zijn geen gevallen gevonden van diefstal zonder braak of verbreking. Er zijn veel algemene theorieën over het helingcircuit, maar harde gegevens over roerend religieus erfgoed zijn niet voorhanden. Vermoed wordt, dat de heling internationale aspecten heeft met name door de opkomst van websites als eBay en Marktplaats. Er is

in de onderzochte zaken slechts sprake van één aangehouden verdachte. Dit betrof een persoon die in twee gevallen verduistering in functie pleegde. Deze zaak is nog niet onderzocht ter terechtzitting. In geen van de onderzochte andere zaken is zicht gekomen op een dader. Uitspraken doen over de daders van deze diefstallen in Nederland is niet mogelijk gebleven. Ook is slechts in een enkele geval een gestolen object terug gevonden. Een reden kan zijn, dat voor zover bekend, nauwelijks onderzoek is gedaan in de onderzochte zaken.

Geconcludeerd werd, dat in de periode van 2006 tot en met 2010 in ieder geval 17 keer aangifte is gedaan van de diefstal van religieus erfgoed uit kerken en/of kloosters. Van alle diefstallen en pogingen daartoe uit kerken en kloosters blijkt 1,27 % religieus erfgoed te betreffen. Hoewel dit percentage erg laag is, moet rekening gehouden worden met de letterlijk en figuurlijk "onschatbare waarde" van het gestolen erfgoed. Doordat een waardetaxatie van de gestolen objecten ontbreekt, kon geen schatting gemaakt worden van de totale waarde van de gestolen objecten. Daarnaast is het onmogelijk gebleken een reële schatting te maken van de omvang, doordat een grijs gebied van verduistering het zicht op exacte cijfers vertroebeld.

Op basis van de conclusies naar aanleiding van de onderzoeksresultaten zijn de aanbevelingen gedaan. De eerste twee aanbevelingen zijn algemene aanbevelingen, de andere zijn gericht op de Nederlandse opsporingsinstanties:

- Een gedegen empirisch onderzoek naar diefstal van cultureel erfgoed en het religieuze erfgoed in Nederland is wenselijk gezien het atypische karakter in vergelijking met de reguliere vermogensdelicten;
- Nader onderzoek doen naar het eigendom van religieus erfgoed. Het juridische en economische eigendom kunnen conflicteren en een goede registratie en administratie is van wezenlijk belang, zeker in gevallen waar mogelijk sprake is van verduistering;
- Geadviseerd wordt de nationale databank voor gestolen kunst, antiek en cultureel erfgoed welke door de KLPD wordt beheerd, open te stellen voor derden. Met derden worden in dit verband niet alleen overige handhavinginstanties bedoeld maar ook handelaren, musea en culturele instellingen;
- Aanbevolen wordt de manier van object registratie in aangiften te standaardiseren met behulp van het formulier Object-ID;
- een algemene projectcode "kunst en erfgoed gerelateerde criminaliteit" welke verplicht wordt bij het registreren van aangiften en mutaties;
- Aanbevolen wordt nader onderzoek te doen naar verduistering van roerend religieus erfgoed. De gegevens die dit op zullen leveren zijn essentieel om uitspraken te kunnen doen over de aard en omvang van diefstallen van roerend religieus erfgoed;
- Aanstellen van regionale contactpersonen binnen de Nederlandse politie. Deze kunnen worden belast met het screenen van kunst en erfgoed gerelateerde aangiften en zodoende de kwaliteit bewaken;
- Om de opsporing van kunst- en erfgoedcriminaliteit effectiever te maken is structurele samenwerking van de Nederlandse politie met de douane en de erfgoedinspectie aan te bevelen;
- Aanbevolen wordt over te gaan tot de aanstelling van een landelijk officier van justitie voor kunst en erfgoed gerelateerde criminaliteit;
- Aanbevolen wordt erfgoed instellingen, eventueel in samenwerking met politie adviezen te laten geven aan religieuze instellingen op het gebied van inbraak preventies;

Hoofdstuk 1 Inleiding

1.1 Inleiding

In een onderzoek, uitgevoerd door de Verenigde Naties naar transnationale criminaliteit, staat diefstal van kunst en cultureel erfgoed derde op de lijst van achttien criminaliteitsvormen, direct achter drugs- en wapenhandel voor wat betreft financiële opbrengst en omvang. Door Interpol wordt geschat dat de jaarlijkse financiële schade door kunstgerelateerde criminaliteit ligt tussen de 5 en 7 miljard euro (Kessener, 2009). Hoewel deze cijfers een wereldwijd beeld geven is er ook in Europa van alles aan de hand. Uit het onderzoek van bureau Intraval bijvoorbeeld blijkt de (illegale) handel in Europese cultuurgoederen de afgelopen 10 jaar aan populariteit te winnen. Er lijkt ook sprake te zijn van Nederlandse betrokkenheid bij kunst- en antiekdiefstallen in het buitenland, in het bijzonder diefstal uit kerken (Bieleman e.a., 2007). Dit wordt ook geschreven in een artikel in het NRC van 14 oktober 2005. Daarin zegt de chef van de L'Office Central de Lutte contre le Trafic des Biens Culturels (OCBC) van de Franse politie dat er in Frankrijk veel dossiers van kunstroof zijn met Nederlanders. Vooral kerken en kastelen zijn het doelwit van vooral Nederlandse en Vlaamse kunstdieven. Als het om heling van in Frankrijk gestolen kunst gaat, staan Nederlanders zelfs boven aan de lijst (Berkhout en Wever, 2005).

Een niche van het cultureel erfgoed is het religieuze erfgoed. Onder andere volgens het "Centrum voor Religieuze Kunst en Cultuur VZW" (CRKC) is de hedendaagse Europese cultuur mede vorm gegeven door het christendom. Als gevolg daarvan is religieus erfgoed overal aanwezig en zichtbaar in de vorm van kerken, kloosters en kapellen in de Lage Landen (www.crkc.be). In de Nederlandse kerken en kloosters zijn talloze kostbaarheden te vinden. Sommige voorwerpen zijn kostbaar vanwege hun financiële waarde, andere vanwege hun cultuurhistorische waarde, of allebei (Wereldomroep, 2005). Volgens verzekeringsmaatschappij Donatus, dat naar eigen zeggen 90 procent van alle katholieke kerken en 80 procent van de protestante kerken verzekert, worden jaarlijks in Nederland honderdvijftig tot tweehonderd kerkelijke gebouwen bezocht door inbrekers en dieven. De schade bedraagt gemiddeld enkele tonnen per jaar. De daders zijn vooral uit op beeldjes, kelken en schilderijen. Uit protestantse kerken worden met enige regelmaat waardevolle Statenbijbels gestolen. Soms wordt de buit verscheept naar verre landen als de Verenigde Staten en Japan, waar het kerkelijke interieur gewild is.

Opvallend is dat veel geloofsgemeenschappen vrij bescheiden over hun religieuze voorwerpen denken. Men heeft niet zo veel waardevolle voorwerpen in gebruik, is veelal een eerste reactie (De Jong en Grevel, 2011). Hoewel zich waardevolle goederen in kerken bevinden zijn deze minder streng beveiligd dan bijvoorbeeld musea (Bieleman, Van der Stoep, en Naayer, 2007). Daarnaast sluiten de laatste jaren diverse kerken en kloosters hun deuren. In de komende tien jaar zullen 1200 rooms-katholieke en protestantse kerken die nu nog een religieuze functie hebben, gesloten worden. Van de 180 kloostergebouwen zullen er 150 hun traditionele functie verliezen. (Nelissen, 2008). Het in deze kerken en kloosters aanwezige roerende religieuze erfgoed wordt herbested en is kwetsbaar. De kwetsbaarheid en de beveiliging van objecten is in kerkgebouwen een punt van zorg (Erfgoedinspectie, 2009). Het belang van het registreren van het cultureel erfgoed, waaronder kunst en religieuze erfgoed, werd ook in Nederland erkend. De Stichting Kerkelijk Kunstbezit in Nederland (SKKN), opgericht in 1977, heeft als doelstelling het bevorderen van de belangstelling voor en de kennis van de objecten van geschiedenis en kunst in de Nederlandse kerken en kloosters. Zij probeert dit doel onder meer te bereiken door middel van het inventariseren en registreren van alle religieuze objecten in kerken en kloosters. Eind 2008 was door het SKKN al ruim 200.000 objecten beschreven. Daarnaast houdt het SKKN zich bezig met diefstalregistratie en heeft onder andere daarvoor een eigen website ontwikkeld. Daarnaast is vanaf 1 januari 2009 de nationale database voor gestolen kunst en antiek operationeel. Deze is ondergebracht bij de afdeling Kunst en Antiek van de Dienst IPOL van het Korps Landelijke Politiediensten.

Dat er in Nederland nog veel te winnen is wat de opsporing van kunstroof blijkt uit het rapport "Is kunstroof een kunst". Daarin schrijft Ruth Godthelp onder andere dat het thema kunstroof in de ons omringende landen haar plek binnen de opsporing heeft veroverd. Gespecialiseerde units brengen de aard en omvang van kunstroof in beeld, pluizen catalogi van grote veilinghuizen uit en houden ontwikkelingen in de gaten om zo de verkoop van gestolen goederen te voorkomen. Tevens stelt ze dat Nederland in Europa ver achter blijft ten aanzien van het in kaart brengen van het fenomeen kunstroof en de opsporing daarvan (Godthelp, 2009).

1.2 Aanleiding

Er zijn diverse rapporten verschenen over cultureel erfgoed en het daaraan verwante religieuze erfgoed. Deze zijn over het algemeen beschrijvend en inventariserend van aard. Voor zover bekend is er tot op heden geen wetenschappelijk onderzoek gedaan naar de diefstal van religieus erfgoed in Nederland. Uit de media en uit informatie van Donatus en de SKKN blijkt dat er regelmatig diefstallen plaatsvinden in kerken en kloosters. Hoewel een gedeelte van deze diefstallen het wegnemen van koperen leidingen en bliksemafleiders betreft, is ook duidelijk dat het, zich in deze religieuze instellingen bevindende erfgoed niet ongemoeid wordt gelaten. Daarnaast worden voorwerpen die tot religieus erfgoed worden gerekend steeds meer geclusterd in een steeds geringer aantal onderkomens door de sluiting van religieuze instellingen in Nederland, waardoor de aantrekkelijkheid van de objecten op het dievengilde mogelijk groter wordt.

1.3 Doelstelling

Vanwege het gebrek aan kennis binnen de opsporing ten aanzien van de diefstal van religieus erfgoed in Nederland heeft dit onderzoek als doel inzicht te krijgen in de aard van diefstal van religieus erfgoed in Nederland is en welke omvang dit heeft. Aan de hand van de onderzoeksgegevens wordt vervolgens gekeken hoe de opsporing kan worden verbeterd, waardoor de pakkans van de daders en de mogelijkheden op het terugvinden van gestolen erfgoed wordt vergroot. Tevens kan, indien nodig, op basis van dit onderzoek (preventief) beleid worden gemaakt door de leiding van de Bovenregionale Recherche en andere opsporingsinstanties ter bestrijding van deze diefstallen van religieus erfgoed. Er is gekozen voor een onderzoeksperiode van vijf jaren om eventuele trends te kunnen herkennen.

1.4 Probleemstelling en onderzoeksvragen

Op grond van het bovenstaande luidt de probleemstelling als volgt:

“Wat is de aard en omvang van diefstal van religieus erfgoed in Nederland in de periode van 2006 tot en met 2010.”

Onderzoeksvragen:

Om antwoord te kunnen geven op de probleemstelling zijn drie onderzoeksvragen geformuleerd:

- 1. Wat is er in de beschikbare (wetenschappelijke) literatuur bekend over diefstal van cultureel erfgoed en roerend religieus erfgoed;***
- 2. Wat zijn de kenmerken van diefstal van religieus erfgoed in Nederland in de periode 2006 tot en met 2010 in termen van buit, plaatsen delict, modus operandi, daders, helingcircuit en handhavingkader;***
- 3. Wat is de omvang van de in Nederland gepleegde diefstal van religieus erfgoed over de periode 2006 tot en met 2010;***

Dit onderzoek zal zich beperken tot de diefstal van roerend religieus erfgoed van christelijke origine in Nederland, omdat dit een goed af te bakenen fenomeen is en het christendom van oudsher bepalend is geweest voor de Nederlandse samenleving. De diefstal van bijvoorbeeld koperen leidingen en bliksemafleiders van kerken vallen buiten dit onderzoek evenals het erfgoed van andere geloofsgemeenschappen.

1.5 Operationalisering

Uit de probleemstelling en de onderzoeksvragen komen de volgende relevante begrippen naar voren:

Cultureel erfgoed

In dit onderzoek zal de definitie gebruikt worden die de United Nations Educational, Scientific and Cultural Organisation, beter bekend als UNESCO, hanteert: “Cultureel erfgoed omvat objecten die getuigenissen zijn van de geschiedenis en identiteit van een cultuur”.

Roerend religieus erfgoed

Tot het roerend religieus erfgoed behoren alle verplaatsbare voorwerpen die verwijzen naar een religieuze, godsdienstige of devotieele context, of ermee in verband staan. Roerend religieus erfgoed

kan verwijderd worden zonder dat de onroerende context hierdoor beschadigd of incompleet wordt. In dit onderzoek wordt het begrip beperkt tot objecten van christelijke origine in kerken, kloosters en musea. Deze definitie is overgenomen uit de "Handreiking roerend religieus erfgoed" (Verhoeven, De Beyer, Schriemer, Van der Lans, 2011). Het begrip roerend religieus erfgoed wordt verder behandeld in paragraaf 2.2.

Omvang

In dit onderzoek zal onder omvang worden verstaan het aantal diefstallen en de waarde van de gestolen objecten. De toegebrachte schades vallen hier niet onder.

Diefstal

Het begrip diefstal zal in het onderzoek alle vormen van diefstal en verduistering betreffen zoals deze beschreven zijn in het Wetboek van Strafrecht. Te denken valt aan bijvoorbeeld diefstal door middel van braak en verduistering in dienstbetrekking.

Plaats delict

Dit is letterlijk de plaats waar het delict gepleegd is. In dit onderzoek wordt hiermee bedoeld de plaats waar de diefstal plaatsvond.

Modus operandi

Manier van werken van de daders bij de diefstal van religieus erfgoed, met andere woorden de handelingen die een crimineel uitvoert om zijn misdaad te begaan.

Helingcircuit

Het geheel aan afzetmogelijkheden voor gestolen goederen.

Handhavingskader

In dit onderzoek wordt onder handhavingskader bedoeld het juridische kader waarin opsporing en handhaving zijn georganiseerd en in de praktijk functioneren.

1.6 Methodieken en dataverzameling

Om tot beantwoording van de probleemstelling en de onderzoeksvragen te komen zal gecombineerd kwalitatief en kwantitatief onderzoek verricht worden. Het kwalitatieve gedeelte zal bestaan uit een literatuurstudie en interviews met deskundigen op het gebied van cultureel erfgoed, religieus erfgoed en de opsporing. Het kwantitatieve deel zal bestaan uit het verzamelen van cijfers over de omvang van de diefstal van religieus erfgoed. De combinatie van kwalitatief onderzoek, dat in tegenstelling tot kwantitatief onderzoek vaak heel open is, en het concrete, cijfermatige kwantitatieve onderzoek, kan goed werken. De uitkomsten van beide onderzoeksvormen kunnen elkaar versterken. Tenslotte zal de informatie worden geanalyseerd.

Literatuurstudie

Het literatuuronderzoek omvat de bestudering van wetenschappelijke publicaties, vakbladen, rapporten en andere informatiebronnen in het Nederlandse taalgebied, betreffende diefstal van het Nederlandse culturele erfgoed en het roerend religieus erfgoed in Nederland. Ook informatiebronnen buiten het Nederlandse taalgebied zijn geraadpleegd indien deze diefstal van roerend religieus erfgoed vanuit relevante invalshoeken beschreven. Deze data zijn richtinggevend geweest voor de interviews met deskundigen. Op basis van de literatuurstudie werd onderzoek gedaan naar de theoretische verklaring voor de diefstallen van roerend religieus erfgoed en het bredere begrip cultureel erfgoed. Vanwege de geconstateerde complexiteit van religieus erfgoed is de literatuurstudie evenals de hieronder vermelde interviews gebruikt om een verklarend beeld en de achtergronden te schetsen van het roerend religieus erfgoed in Nederland. Deze kennis is essentieel voor de beantwoording van de onderzoeksvragen.

Interviews

De tweede methode was het houden van open interviews met ter zake deskundige personen die vanuit hun achtergrond, expertise en ervaring informatie konden geven over de diefstallen van religieus erfgoed. Met behulp van open, semigestructureerde interviews werden de visies van verschillende deskundigen in kaart gebracht. Deze methode is te prefereren boven bijvoorbeeld dossieronderzoek, omdat er veel informatie niet aan het papier wordt toevertrouwd. Daarnaast resulteren niet alle onderzoeken in een rechtszaak.

Er is gekozen voor interviews in persoon, omdat deze een hogere respons hebben dan schriftelijke of telefonische interviews en daarnaast een betere controle op de resultaten geven. Om ruimte voor de te interviewen personen open te laten om binnen de aangegeven gespreksonderwerpen hun eigen inbreng te kunnen hebben, is gebruik gemaakt van open interviews. Dit heeft wel als mogelijk struikelblok dat de respondent het interview wil en kan sturen. Om dit te ondervangen is voor de open interviews gebruik gemaakt van een topiclijst. De topiclijst is samengesteld naar aanleiding van het literatuuronderzoek en de onderzoeksvragen. De topiclijst is bijgevoegd als bijlage 2.

Omdat het houden van interviews tijdrovend is zijn een beperkt interviews gehouden. De kans is aanwezig, dat daardoor de betrouwbaarheid minder is geworden maar door de respondenten zorgvuldig te kiezen is geprobeerd deze factor te verkleinen. Er is naar gestreeft uit zoveel mogelijk sectoren, die zich met cultureel en religieus erfgoed bezig houden, experts te interviewen. De lijst met geïnterviewden is als bijlage 1 bijgevoegd.

Dataverzameling

Bij het verzamelen van cijfers die een indicatie kunnen geven van de omvang van de diefstal van religieus erfgoed is het van belang de juiste cijfers te genereren. De kerken- en monumentenverzekeraar Donatus verzekert zeer groot gedeelte van de religieuze instellingen in Nederland. Zij kunnen, afhankelijk van voorwaarden, betrouwbare cijfers aanleveren. Door Donatus is een lijst aangeleverd met daarop de meldingen van bij hun geclaimde diefstallen en inbraken. Uit privacy en concurrentie overwegingen staan op de lijst een beperkt aantal bijzonderheden. Voor bijzonderheden omtrent de lijst van Donatus wordt verwezen naar paragraaf 5.2.1. Daarnaast registreert het SKKN diefstallen van religieus erfgoed in Nederland. Tenslotte verzamelt de dienst IPOL informatie uit de politiesystemen voor de nationale database voor gestolen kunst en antiek. Hoewel deze database pas sinds enkele jaren operationeel is worden incidenten met terugwerkende kracht tot 2005 geregistreerd. Doordat tot op heden geen vaste code gebruikt wordt voor het registreren van kunst- en erfgoed gerelateerde criminaliteit in het bedrijfsprocessensysteem van de politie is niet met behulp van bijvoorbeeld Blue View gezocht in dit systeem. Wel is aan de hand van de gegevens van Donatus, het SKKN en IPOL gericht gezocht in bedrijfsprocessensysteem. Met de hier beschreven drie bronnen van informatie gezamenlijk is getracht een vrij compleet beeld te geven van de omvang zoals gesteld in de derde onderzoeksvraag.

Analyse

Met behulp van de hiervoor beschreven methoden is de benodigde informatie verzameld en geanalyseerd. Op basis van de dataverzameling zijn 17 zaken geselecteerd. Voor de geselecteerde zaken wordt verwezen naar paragraaf 5.2. Er is een korte lijst van punten gemaakt aan de hand waarvan de geselecteerde zaken geanalyseerd zijn. Deze lijst zal als bijlage 3 worden bijgevoegd. De informatie is beoordeeld op relevantie, waarbij de onderzoeksvragen leidend waren. De relevante informatie is gebruikt voor het beantwoorden van de onderzoeksvragen. De onderzoeksresultaten die vanuit de analyse naar voren zijn gekomen zijn worden in de rapportage.

1.7 Mogelijkheden en beperkingen

Hoewel daders en verdachten kennis en informatie uit eerste hand kunnen geven en tevens inzicht in de motieven, zijn geen pogingen gedaan enkele van hen te interviewen. Deze interviews zouden moeten worden uitbesteed aan een onafhankelijk onderzoeksbureau, dat ervaring heeft met het interviewen van daders. Dit is belangrijk, omdat tijdens de interviews mogelijk nieuwe strafbare feiten aan het licht kunnen komen en de daders relatief vrijuit over de te onderzoeken materie kunnen spreken zonder bang te zijn voor een nieuwe veroordeling. Daarnaast is moeilijk is in te schatten hoe de respons zal zijn.

Hierdoor vallen interviews met veroordeelde daders buiten de doelstelling van deze kernopgave.

Onderzoek naar diefstal van religieus erfgoed wordt beperkt worden door het principe van het dark number. Lang niet alle diefstallen raken bekend bij de politie, omdat er bijvoorbeeld geen aangifte of melding van gedaan is. Ook is, zoals eerder gememoreerd, bij de politie diefstal van religieus erfgoed niet uit het bedrijfsprocessensysteem te herleiden omdat er geen aparte code voor bestaat. Daarmee is een eenvoudige omvangbepaling van deze delictsoort lastig. Daarnaast is gebleken, dat verduistering, al dan niet in functie, hoewel het geregeld voorkomt, nauwelijks wordt aangegeven bij de politie. Daarom blijft het raadzaam om rekening te houden met een dark number.

1.8 Leeswijzer

Na dit inleidende hoofdstuk volgen nog 7 hoofdstukken. Hoofdstuk 2 geeft een beeld van wat roerend religieus erfgoed omvat en is gebaseerd op interviews en literatuurverkenning. Dit hoofdstuk geeft de basis waarop de onderzoeksresultaten geïnterpreteerd kunnen worden. In hoofdstuk 3 wordt het handhavingskader beschreven binnen het gebied van het culturele erfgoed en het daar deel van uitmakende religieus erfgoed. In dit hoofdstuk komen ook de opsporingsdiensten aan bod. Vervolgens worden in de hoofdstukken 4, 5 en 6 de onderzoeksresultaten besproken worden. In Hoofdstuk 4 wordt op basis van literatuuronderzoek het theoretisch kader beschreven van diefstallen van cultureel en religieus erfgoed. Dit hoofdstuk is gebaseerd op Scandinavisch wetenschappelijk onderzoek. In hoofdstuk 5 en 6 komen de aard en omvang van de diefstallen van roerend religieus erfgoed in Nederland aan bod. Deze hoofdstukken kwamen tot stand met informatie uit interviews, analyse van de dossiers en andere onderzoeksgegevens. Hoofdstuk 7 geeft de conclusies weer die getrokken zijn uit de onderzoeksresultaten en afgesloten wordt met aanbevelingen die in hoofdstuk 8 vermeld zijn.

Na de literatuurlijst zijn drie bijlagen opgenomen. Bijlage 1 betreft een lijst met geïnterviewden, bijlage 2 is de topiclijst welke gebruikt is bij de interviews en bijlage 3 is de korte lijst van punten de hand waarvan de geselecteerde zaken geanalyseerd zijn.

Een samenvatting van dit rapport waarin een overzicht van alle onderzoeksresultaten staan vermeld is opgenomen voor de inhoudsopgave.

Hoofdstuk 2 Roerend religieus erfgoed

Om een beter begrip te krijgen over religieus erfgoed van christelijke herkomst is het van belang te weten hoe het christendom in Nederland in grote lijnen is opgebouwd. Door interviews en literatuurstudie is een beeld geschetst wat het roerend religieus erfgoed van christelijke origine in Nederland is, welke factoren van belang zijn voor de registratie, het eigendomsrecht, de waarde bepaling en de kwetsbaarheid. Uit het onderzoek is gebleken, dat kennis van deze factoren noodzakelijk is om de onderzoeksgegevens te kunnen duiden en de onderzoeksvragen te beantwoorden.

2.1 Christendom in Nederland

Het christendom in Nederland bestaat voornamelijk uit de twee grote kerkgenootschappen, de Rooms-katholieke Kerk en de Protestantse Kerk in Nederland. Deze kerk is in 2004 ontstaan uit een fusie van Nederlandse Hervormde Kerk, de Gereformeerde Kerken in Nederland en de Evangelisch-Lutherse Kerk in het Koninkrijk der Nederlanden en telde in 2010 ongeveer 1,8 miljoen leden, waarvan ongeveer de helft belijdende leden is. De Rooms-katholieke Kerk had in 2010 een ledenaantal van ongeveer 4,1 miljoen. Het aantal leden moet niet verward worden met geregelde kerkbezoekers. Dat aantal is veel lager, vooral in de Rooms-katholieke kerk. Daar bezochten in 2010 ongeveer 250.000 mensen geregeld de zondagsdiensten. Opvallend is dat er bij beide kerkgenootschappen, gemeten eind 2010, een grote hoeveelheid vrijwilligers geregistreerd staan, namelijk bij de Rooms-katholieke kerk ongeveer 230.000 en bij de Protestantse kerk in Nederland ongeveer 200.000. Het aantal Rooms-katholieke kerkgebouwen in Nederland bedroeg eind 2010 1.632. Het aantal kerkgebouwen van Protestantse Kerk in Nederland was eind 2010 2.535.¹ Daarnaast zijn er nog kleinere protestantse christelijke geloofsgemeenschappen en de Oudkatholieke Kerk. Deze omvatten ongeveer 150.000 respectievelijk ongeveer 6000 leden. De Oudkatholieken hebben 26 kerkgebouwen in gebruik. De kleinere protestantse christelijke gemeenschappen worden onderverdeeld in de volgende stromingen:

Orthodox-gereformeerd met de volgende kerkgenootschappen:

- Gereformeerde Kerken in Nederland (vrijgemaakt)
- Christelijk Gereformeerde Kerken in Nederland
- Nederlands Gereformeerde Kerken
- De gereformeerde Kerken in Nederland (hersteld)
- Voortgezette Gereformeerde Kerken in Nederland

Bevindelijk-gereformeerd met de volgende kerkgenootschappen:

- Gereformeerde Gemeenten
- Hersteld hervormde Kerk
- Gereformeerde Gemeenten in Nederland
- Oudgereformeerde Gemeente in Nederland
- Vrije Oud Gereformeerde Gemeenten
- Gereformeerde Gemeenten (buiten verband)

Vrijzinnig met de volgende kerkgenootschappen:

- Remonstrantse Broederschap
- Algemene Doopsgezinde Sociëteit
- Vrijzinnige Geloofsgemeenschap
- Het Apostolisch Genootschap

Ook zijn er Evangelische Kerken en Pinkstergemeentes, de Christelijke Gemeente van Jehova's getuigen en de Nieuw Apostolische Kerk. Tenslotte zijn er in Nederland Molukse kerken, Indische kerken en zogenaamde migrantenkerken, geloofsgemeenschappen die voornamelijk migranten onder hun leden hebben. Buiten het Remonstrantse Broederschap met 33 kerken en de Algemene Doopsgezinde Sociëteit met 116 kerken is niet exact bekend hoeveel kerken de overige geloofsgemeenschappen in gebruik hebben (De Jong en Grevel, 2011). Volgens de kerkbalans van 2011 zijn op dit moment nog ongeveer 7000 kerkgebouwen in Nederland, waarvan ongeveer 4000 de status van monument hebben.

¹ <http://www.kerkbalans.nl/nieuws/123/nieuwe-cijfers-over-de-kerken-gepubliceerd>

Er zijn in Nederland ook nog ongeveer 180 kloosters van diverse kloosterordes en congregaties. De kloosterordes zijn onder andere Cisterciënzers, Franciscanen, Jezuïeten, Augustijnen, Benedictijnen, Dominicanen. Deze bestaan al honderden jaren, niet alleen in Nederland, maar wereldwijd. Ze vallen rechtstreeks onder de Paus. Daarnaast zijn er de congregaties. De meeste congregaties zijn opgericht in de 19^{de} eeuw en hebben een bepaald doel, bijvoorbeeld onderwijs, armoedebestrijdingen zorg.² Ze hebben vaak geen landelijk verband.³ De gemiddelde leeftijd van de Nederlandse kloosterlingen is 85 jaar. Er is nauwelijks nieuwe aanwas in Nederland, dus is er straks geen kloosterleven meer. De verwachting is dat er zo'n 8 tot 12 kloosters overblijven in Nederland van de 2500 die er in de jaren 50 waren.⁴

2.2 Roerend religieus erfgoed

Hoewel religieus erfgoed een niche is volgens Callens, eigenaar van het adviesbureau Artsafe, maakt het deel uit van het culturele erfgoed waartoe ook kunst en antiek gerekend worden. Dit wordt bevestigd door Finkelberg van de Unit Criminaliteit, Thema Kunst, Antiek en Cultuuroederen van de dienst IPOL van het Korps Landelijke Politiediensten, die daaraan toevoegt, dat ze onder dezelfde wetgeving vallen.⁵ Door professor Nissen, hoogleraar cultuureschiedenis van de religiositeit aan de Radboud Universiteit te Nijmegen, wordt het religieus erfgoed onderverdeeld in materieel en immaterieel religieus erfgoed. Onder het immateriële erfgoed wordt door hem onder andere de verhaaltradities van de religies geschaard. Het materiële erfgoed is onder te verdelen in roerend religieus erfgoed zoals de objecten en voorwerpen, en onroerend religieus erfgoed, zoals kerkgebouwen en kloosters.

Zoals aangegeven in paragraaf 1.5 wordt in dit onderzoek de definitie van roerend religieus erfgoed gehanteerd die in de "Handreiking roerend religieus erfgoed" geformuleerd staat (Verhoeven e.a., 2011). Dit onderzoek wordt beperkt tot objecten van christelijke origine in kerken, kloosters en musea. Voorbeelden hiervan zijn monstransen, cibories, statenbijbels, zilveren avondmaalstellen, kandelaars, kroonluchters, heiligenbeelden, crucifixen of kruisbeelden et cetera. Deze zeer beperkte opsomming geeft al aan, dat er een zeer ruime diversiteit is aan objecten. In het door de Stichting Kerkelijk Kunstbezit Nederland geïnitieerde boek "Religieus erfgoed, geïllustreerde lexicon" geeft bijvoorbeeld een opsomming van ruim 1300 in het Nederlandse taalgebied gehanteerde trefwoorden en objectbeschrijvingen (Van Zanten, 2008).

2.3 Registratie

Om een collectie goed te kunnen beheren is een accurate registratie nodig om. Om vast te kunnen stellen dat iets weg is, moet je eerst weten wat je had. Dit is zeker bij grotere collecties lastig zonder een registratie. In geval van diefstal of andere vormen van verlies van religieus erfgoed heb je gegevens nodig om het te kunnen opsporen en te herkennen indien het ergens wordt aangetroffen. De eigenaar of beheerder moet kunnen aantonen dat het terug gevonden object van hem is. Ook voor het claimen bij de verzekering is de registratie van belang.

In Nederland heeft de Stichting Kerkelijk Kunstbezit Nederland (SKKN) dit ter hand genomen. Het SKKN is in 1977 opgericht door de christelijke kerkgenootschappen met subsidie van het toenmalige ministerie van Cultuur, Recreatie en Maatschappelijk werk en heeft als doelstelling "*het bevorderen van de belangstelling voor en de kennis van de objecten van geschiedenis en kunst in de Nederlandse kerken en kloosters.*"⁶ Het SKKN doet dit door middel van inventarisatie van het kunst- en cultuurbezit in de Nederlandse kerken en kloosters. Vervolgens registratie van de inventarisatiegegevens en tenslotte het beheer van deze gegevens. Momenteel beheert de SKKN een archief, waarin zich de registratierapporten bevinden van circa 4.500 kerken en kloosters, met in totaal meer dan 175.000 beschreven objecten.

Voorwaarde voor de subsidie van het ministerie is dat de kerken er zelf ook een bedrag tegenover zetten. Het probleem daarbij is, dat de kerken in Nederland bijna failliet zijn en andere prioriteiten hebben. Volgens Van Deutekom van het bisdom De Bosch zal het SKKN per 1 juli worden opgeheven, omdat er gewoon geen geld meer is. Er zijn plannen om de gegevensbestanden naar het museum Catharijneconvent in Utrecht over te brengen, maar daar is op dit moment nog niets met zekerheid over te zeggen.

² Interview Van Deutekom, archivaris van het Bisdom Den Bosch

³ Interview Kadijk, directeur Donatus Verzekeringen

⁴ Interview De Beyer, conservator van het museum Catharijneconvent

⁵ Zie hoofdstuk 3 Handhaving en regelgeving

⁶ <http://www.religieuserfgoed.nl/organisatie.aspx?ID=1>

2.4 Eigendomsrecht

De vraag bij wie of wat het eigendom van roerend religieus erfgoed ligt, is een ingewikkelde kwestie. Toch is het een belangrijke vraag in het kader van dit onderzoek. Als niet duidelijk is wie de eigenaar is, is ook niet duidelijk aan wie een aangetroffen of in beslag genomen object terug gegeven kan worden. Bij mogelijke verduistering, al dan niet in dienstbetrekking, en diefstal moet sprake zijn van het zich wederrechtelijk toe-eigenen. Dit is het geval als duidelijk is dat de rechtmatige eigenaar geen toestemming heeft gegeven. Heeft deze wel toestemming gegeven tot het wegnemen van een object, dan vervalt het strafbare feit. Uit de interviews komt naar voren, dat er een essentieel verschil is tussen de Rooms-katholieke kerk en de Protestantse kerken. Daarnaast vormen de kloosters weer een aparte categorie. De protestantse kerken zijn autonoom en hebben een kerkvoogdij die over alle aardse bezittingen van de gemeente gaat en een kerkbestuur, die over de organisatie van de kerk gaat. Bij de katholieken zijn de parochies in principe eigenaar van het religieus erfgoed dat in hun parochie is, maar de zeggenschap ligt bij het bisdom. Er is een onderscheid tussen juridisch en economisch eigendom. Een parochie mag goederen niet zonder schriftelijke toestemming van de bisschop vervreemden, verkopen, in bruikleen geven, restaureren enzovoort. Bij kloosterordes en congregaties ligt dit ongeveer hetzelfde indien zijn onder het gezag van de bisschop vallen. Er zijn echter ook ordes die onder het Vaticaan vallen en een zogenaamd moederhuis hebben in Rome. Dan ligt de verantwoordelijkheid niet bij de bisschop, maar in Rome.

Problemen ontstaan bij kerksluitingen. Dan wordt privaat bezit, publiek bezit zoals Van Deutekom het verwoord. Het erfgoed wordt herverdeeld, gedeeltelijk opgeslagen, naar de buitenlandse missie gebracht, verkocht of vernietigd. Zonder goede administratie en registratie is het moeilijk de rechtmatige eigenaar te bepalen. Hetzelfde probleem doet zich voor met legaten, schenkingen, langdurige bruikleen. In veel kerken is de administratie en registratie al tientallen jaren oud, niet volledig en/of gedeeltelijk verloren gegaan. Dat het hele kwestie rond het eigendom erg lastig kan zijn wordt met een voorbeeld geïllustreerd door de archivaris van het bisdom Den Bosch, Van Deutekom: *“Een voorbeeld. Een pastoor is vijftig jaar priester en hij krijgt een cadeau van een parochiaan die veel aan de kerk te danken heeft; Krijgt hij dat iets omdat hij pastoor van de parochie is of krijgt hij het persoonlijk?”*

Het voert te ver om het eigendomsrecht van roerend religieus erfgoed hier volledig te beschrijven.

2.5 Waarde

Ook het waarden van religieus erfgoed is een complexe zaak. Er spelen diverse factoren een rol. In 2011 is de “Handreiking roerend religieus erfgoed” verschenen (Verhoeven, De Beyer, Schriemer, Van der Lans, 2011). Dat is een project onder auspiciën van het museum Catharijneconvent en de SKKN dat zich heeft bezig gehouden met het waarden en herbestemmen van de religieuze voorwerpen in kerken en gebedshuizen in Nederland. De projectgroep bestond uit een groep experts van het Catharijneconvent, de SKKN, Nederlandse kerkgenootschappen en diverse erfgoedinstellingen. Zij hebben de handreiking samengesteld en een waarderingskader beschreven waarin waarderingscriteria zijn vastgesteld. Zij hebben zich niet gericht op de financiële waarde, hoewel die in hun ogen wel van belang is. Zij hebben zich gericht op wat zij noemen de actuele waarde en de historische waarden. Met de actuele waarde wordt de huidige emotionele/religieuze waarde die wordt ingevuld door de eigenaar, beheerder of een vertegenwoordiger daarvan. Onder de historische waarden verstaan zij de kerkhistorische, algemeen historische en kunsthistorische waarde (Verhoeven e.a., 2011). In de volgende paragraaf zullen hun bevindingen kort worden behandeld. Tevens zal worden ingegaan op de financiële waarde, zoals die door respondenten wordt gezien. Als laatste zal iets gezegd worden over de verzekeringswaarde.

2.5.1 Actuele waarde

De actuele waarde wordt bepaald door het huidige belang op lokaal en/of regionaal niveau voor de eigen gemeenschap van kerk of klooster in emotionele, religieuze of sociale zin. Een voorbeeld van het belang in religieuze zin is de functie van een voorwerp in de eredienst. Te denken valt aan bijvoorbeeld de tafel waar het avondmaalsviering plaatsvindt of het tabernakel waar de geconsacreerde hostie wordt bewaard. Daarnaast worden binnen de katholieke kerk sommige voorwerpen met speciale eerbied behandeld, omdat ze gewijd zijn, bijvoorbeeld de kelk en de ciborie. Verder is de emotionele band van de gemeenschap met een voorwerp van belang. Deze band kan bestaan uit de devotie verering van bijvoorbeeld relieken en sommige heiligenbeelden.

Tenslotte kan ook een voorwerp actuele waarde hebben door de betekenis die het heeft voor de identiteit of verbondenheid van de eigen gemeenschap, zoals voorwerpen met een herdenkingswaarde of herinneringswaarde.

2.5.2 Historische waarde

Hoewel er bij de waardering van religieus erfgoed vanuit historisch oogpunt meer invalshoeken denkbaar zijn hebben de samenstellers van de handreiking zich beperkt tot de drie invalshoeken die voor het religieus erfgoed in hun optiek het meest van belang zijn: de kerkhistorische, algemeen historische en kunsthistorische.

Kerkhistorische waarde

Veel voorwerpen hebben een kerkhistorische waarde. In de handreiking sommen de samenstellers diverse voorbeelden op:

- Voorwerpen waarop gegevens staan over de geschiedenis of gebruiken van een kerk(genootschap), klooster, orde of congregatie;
- Voorwerpen die kunnen worden geassocieerd met een belangrijke groep, figuur, plaats of gebeurtenis binnen de geschiedenis van een kerk(genootschap), klooster, orde of congregatie;
- Voorwerpen die specifieke gebruiken of de levensstijl illustreren van een kerk(genootschap), klooster, orde of congregatie;
- Voorwerpen en ensembles die illustratief zijn voor een levensstijl van een bepaalde groep binnen een kerkgemeenschap;

Algemeen historische waarde

Sommige religieuze voorwerpen, zoals praalgraven of religieuze voorwerpen van historische figuren, hebben een algemeen historische waarde. Deze objecten zijn verbonden met een belangrijke niet-religieuze gebeurtenis, groep, figuur of plaats. Ook kan een religieus voorwerp de lokale of regionale geschiedenis verbeelden. De algemeen historische waarde overlapt vaak gedeeltelijk de kerkhistorische waarde.

Kunsthistorische waarde

Voor zowel rooms-katholieke als voor protestantse voorwerpen geldt dat ze vaak met aandacht zijn vormgegeven al dan niet door bekende kunstenaars of ontwerpers. De kunsthistorische waarde kan blijken uit het volgende:

- De hoge artistieke kwaliteit van een voorwerp;
- Een voorwerp illustreert een bepaalde kunsthistorische ontwikkeling, bijvoorbeeld een voorwerp waarin de eerste kenmerken van een nieuwe stijl te herkennen is;
- Een voorwerp is van belang als de waardering van een groot aantal andere objecten eraan gerelateerd kan worden. Een voorbeeld daarvan het enige gesigndeerd of gedateerde stuk van een kunstenaar waarmee kunsthistorici de rest van zijn oeuvre kunnen dateren;
- Een voorwerp kan vervaardigd zijn door een kunsthistorisch belangrijk geachte kunstenaar;

2.5.3 Financiële waarde

Naast een grote actuele en historische waarde hebben religieuze objecten en voorwerpen meestal ook een financiële waarde. Deze waarde is belangrijk voor de handel en is vaak de oorzaak van diefstallen uit musea en kerken. De financiële waarde is echter voor de kerken niet van belang. De objecten hebben immers een functie en ze worden vaak al eeuwen in een kerk gebruikt. Kortom, men is er aan gewend dat ze er zijn. Het dievengilde kent de economische waarde echter wel aldus Van der Sterre, directeur van het SKKN.

Economische waarde

De economische waarde is wat het voorwerp op de markt aan geld opbrengt. Door De Beyer van het museum Catharijneconvent wordt dit de trading value genoemd. Er zijn objecten die belangrijk zijn om hun cultuurhistorische waarde. Dat gaat vaak gepaard met een hoge financiële waarde volgens Ott, eigenaar van adviesbureau Artilaw. Kwaliteit van het object is hierbij belangrijk. Volgens Broshuis, eigenaar van het kunst- en preventieadviesbureau Broshuis Consultancy, is de aard van het voorwerp ook van invloed op de economische waarde. Grote, zeventiende eeuwse kaarsenstandaards die gemaakt zijn van handgedreven, echt zilver kunnen enkele honderdduizenden euro's opleveren. Een monstrans echter heeft als waarde wat, plat gezegd, de gek er voor geeft. De waarde van paramenten, liturgische voorwerpen die van textiel zijn gemaakt, hebben financieel weinig waarde.

Materiaal waarde

De waarde van een object kan ook gemeten worden aan de hand van de hoeveelheid edelmetaal en edelstenen die verwerkt zijn in het object. In vele religieuze voorwerpen is zilver en/of goud verwerkt. Hier ligt volgens Finkelberg een motivatie voor dieven om het voorwerp te stelen. Ook Koldewij, senior specialist van de Rijksdienst voor het Cultureel Erfgoed, is van mening dat je een expliciet onderscheid kunt maken tussen de economische waarde die het voorwerp als object heeft en de waarde van het metaal waar het van gemaakt is. Dit is van belang om de motivatie van de dief te kunnen duiden.

2.5.4 Verzekeringswaarde

De verzekeringswaarde van een religieus voorwerp wijkt af van de hiervoor besproken waarde-indicatoren. De verzekeraar verzekert niet de reële waarde van de voorwerpen. Volgens Ott heeft dat ook geen zin want een uniek voorwerp is niet te vervangen. Dit wordt onderschreven door Broshuis. Als het unica zijn wordt niet marktconform en niet op taxatierapporten van commerciële taxateurs verzekerd. De premies zijn voor een kerk niet op te brengen. Kadijk van de verzekeraar Donatus zegt, dat ze daarom in principe de praktische waarde verzekeren. Dit betekent, dat de verzekerde de mogelijkheid krijgt een ander voorwerp te kopen dat de religieuze functie van het gestolen voorwerp kan overnemen. Omdat een kerkgebouw geen museum is gaat het niet om de kunsthistorische waarde van het object, maar in eerste instantie om de religieuze functie aldus Kadijk.

2.6 Kwetsbaarheid

Roerend religieus erfgoed is erg kwetsbaar. Goede beveiliging en afsluiting van de kerk druist in tegen het open karakter van kerken. De grotere en beroemde kerkelijke collecties zijn redelijk goed beveiligd, de kwetsbaarheid blijft vanwege de openbaarheid en het gebruik in de diensten en de toegankelijkheid zegt Van Heese, inspecteur van de erfgoedinspectie. Hoewel het gebruik van kopieën in plaats van originelen zou neerzetten in de kerk, verliezen de stukken hun emotionele en spirituele waarde, wat belangrijk is in een religieuze dienst, zeker bij katholieken. Vooral bij relieken wordt dat lastig. De Beyer is van mening dat de kerkgebouwen over het algemeen slecht beveiligd zijn. Een goede beveiliging kan soelaas bieden, maar kost veel geld en dat hebben de meeste kerken niet.

Een ander probleem is dat de meeste objecten staan los, zonder enige vorm van beveiliging en eenvoudig mee genomen kunnen worden.

Koldewij van de Rijksdienst voor het Cultureel erfgoed ziet nog een factor die van belang is, te weten de steeds grotere concentratie van kerkelijke kunst. Door het terug lopen van het ledenaantal gaan steeds meer geloofsgemeenschappen over tot fusies en het afstoten van kerk- en kloostergebouwen (Verhoeven e.a. 2011). De inventarissen van twee of meer kerken worden samengevoegd, waardoor een gedeelte herbestemd moet worden. Bij de kerkelijke eigenaren leeft de wens om zo veel mogelijk waardevolle spullen zelf te behouden. Als er keuzes gemaakt moeten worden van vallen de minder waardevolle spullen eerder af. Daardoor nemen de concentraties ook in waarde toe aldus Koldewij. Door de geïnterviewde deskundigen wordt echter als grootste dreiging veroorzaakt door de sterke vergrijzing van de vrijwilligers en de steeds vernieuwde besturen van de fuserende kerkgenootschappen. De kerken zijn afhankelijk van vrijwilligers om de kerk draaiende te houden. Het maken van bijvoorbeeld een veiligheidsplan en een sleutelplan is voor een bejaarde groep vrijwilligers een lastige klus. Ook heb je met deze vrijwilligers te maken met naïviteit, onwetendheid en onbedoelde onkunde, volgens Broshuis.

Een opvallende reden voor de huidige kwetsbaarheid van religieus erfgoed wordt geleverd door Professor Nissen: *"Ik denk dat het kwetsbaarder is geworden dan het in het verleden was door de ontkerkelijking. Vroeger was er voor kerkgebouwen en kerkelijk erfgoed toch vaak een zeker respect, ik denk zelfs in de criminele wereld. Vroeger zou er toch nog een soort schroom geweest zijn, omdat men bang was dat het stelen van kerkelijke bezittingen van hoger hand, en dan bedoel ik heel hoog, gestraft zou worden. Dat gevoel is bij de meeste Europeanen weg. Dat maakt het kwetsbaarder dan vroeger was."*

2.7 Resumé

In dit hoofdstuk is een beeld geschetst wat het roerend religieus erfgoed van christelijke origine in Nederland is, welke factoren van belang zijn voor de registratie, het eigendomsrecht, de waarde bepaling en de kwetsbaarheid. Vastgesteld is dat er vele kerkgenootschappen zijn die gezamenlijk het christendom in Nederland vertegenwoordigen, maar toch een grote onderlinge verschillen hebben. De twee grootste kerkgenootschappen zijn de Rooms-katholieke kerk in Nederland, welke een strakke

hiërarchie kent, en de Protestantse Kerk in Nederland, dat een samenwerking is van protestantse kerkgenootschappen die autonoom zijn. Verder zijn er nog diverse andere christelijke kerkgenootschappen die ieder hun eigen regels hebben.

Geconcludeerd kan worden, dat er diverse vragen zijn waar geen eenduidig antwoord op gegeven kan worden. Er is bijvoorbeeld geen overzicht van de exacte hoeveelheid kerkgebouwen in Nederland nog in gebruik zijn voor erediensten. Ook blijven vragen over eigendomsrechten van roerend religieus erfgoed onbeantwoord zonder gedegen wetenschappelijk onderzoek. Daarnaast is een waardetaxatie van roerend religieus erfgoed een complexe materie vanwege de grote immateriële waarde die niet in geld is uit te drukken. Eén van de belangrijkste manieren om vast te stellen wat er aan roerend religieus erfgoed in Nederland bevind is de registratie welke door het SKKN wordt uitgevoerd. Een aanzienlijk deel is reeds geregistreerd, maar sommige inventarisaties zijn al tientallen jaren oud en niet up to date gehouden. Daarnaast moet rekening gehouden worden met het feit, dat het SKKN waarschijnlijk op korte termijn genoodzaakt is te stoppen met de registratie. Ook werd in dit hoofdstuk vastgesteld dat roerend religieus erfgoed kwetsbaar is voor diefstal. Slechte beveiliging van kerkgebouwen en kloosters, het open karakter toegankelijkheid van de gebouwen en de steeds grotere concentratie van kerkelijke kunst door kerksluitingen maken het erfgoed steeds kwetsbaarder. Een factor van belang bij de kwetsbaarheid is de sterke vergrijzing van de vrijwilligers en de steeds vernieuwde besturen van de fusierende kerkgenootschappen.

Hoofdstuk 3 Handhaving en regelgeving

Dit hoofdstuk gaat in op de handhaving binnen het gebied van het culturele erfgoed en het daar deel van uitmakende religieus erfgoed. Achtereenvolgens komen de internationale, de Europese en de Nederlandse wetgeving aan de orde. Daarna wordt aandacht besteed aan de kerkleer en andere bijzondere regelgeving. Ten slotte worden de diverse Nederlandse instanties besproken die betrokken zijn bij de handhavingpraktijk.

Regelgeving over religieus erfgoed is te vinden onder het ruimere begrip cultureel erfgoed, waar religieus erfgoed een onderdeel van is. Er zijn regels op internationaal niveau, op Europees niveau en op nationaal niveau. Oogmerk van die regels is zowel het voorkomen en bestrijden van handel in gestolen goederen, als de bescherming van nationale cultuurgoederen (Bieleman e.a., 2007). Hieronder volgt een opsomming van de relevante internationale verdragen, Europese verordeningen en richtlijnen en de Nederlandse wet- en regelgeving.

3.1 Internationaal

UNESCO Verdrag 1970

In 1970 is in Parijs de “*UNESCO Convention on the means of prohibiting and preventing the illicit import, export and transfer of ownership of cultural property*” gesloten. Dit verdrag, ook bekend onder de naam UNESCO-conventie 1970, heeft als doel cultureel erfgoed wereldwijd te beschermen, illegale handel er in bestrijden, en teruggave ervan aan rechtmatige eigenaren te stimuleren. Het verdrag legt aan staten die partij zijn bij dit verdrag verplichtingen op. Zo dient iedere staat een of meer nationale diensten in te stellen waarvan de taken ondermeer zijn het bijdragen aan wetgeving op dit terrein, het bijhouden van een lijst met beschermde goederen en het geven van publiciteit aan verdwenen goederen. Daarnaast dienen de verdragsluitende partijen certificaten bij legale uitvoer te verstrekken en moeten ze verbieden dat cultuurgoederen zonder een dergelijk certificaat worden uitgevoerd. Een andere verplichting is onder meer dat, op verzoek van een andere staat, illegaal ingevoerde voorwerpen worden teruggegeven (Bieleman e.a., 2007).

Met de Uitvoeringswet UNESCO-verdrag 1970 inzake onrechtmatige invoer, uitvoer of eigendomsoverdracht van cultuurgoederen is het UNESCO-verdrag in Nederland in werking getreden op 1 juli 2009. Nederland sloot zich als 118^{de} land aan bij de landen die het Verdrag hebben geratificeerd. De Erfgoedinspectie van het Ministerie van Onderwijs, Cultuur en Wetenschap (OCW) en de Belastingdienst/ Douane zijn belast met het toezicht op deze wet.

UNIDROIT Verdrag 1996

Het International Institute for the Unification of Private Law, ook bekend als UNIDROIT, is een intergouvernementele organisatie die door de UNESCO is benaderd om internationale bescherming van cultuurgoederen tot voorwerp van studie te maken. Dit heeft geleid tot de “*UNIDROIT-Convention on Stolen or Illegally Exported Cultural Objects*”, dat in 1995 in Rome werd gesloten. Op 27 juni 1996 werd het verdrag door Nederland ondertekend (Bieleman e.a., 2007).

De kern van het verdrag is dat een bestolen eigenaar van iedereen die een gestolen cultuurgoed in zijn of haar bezit heeft, kan eisen dat het wordt teruggegeven, terwijl verdragsstaten een onrechtmatig uitgevoerd cultuurgoed kunnen teruggeisen in de staat waar het opduikt. De eisende staat moet dan wel bewijzen dat het object deel uitmaakt van zijn nationaal cultureel erfgoed, zoals dat in zijn nationale wetgeving staat gedefinieerd. Op de verkrijger rust de last om te bewijzen dat hij het kunstobject te goeder trouw heeft verworven. Is dat het geval, dan heeft hij recht op een vergoeding bij teruggave van het object aan de rechtmatige eigenaar. Kan hij dit niet bewijzen, dan moet hij het object afstaan, zonder dat hij daar een schadeloosstelling voor ontvangt.⁷

Tot op heden zijn ongeveer 30 landen tot het verdrag toegetreden en hebben het in hun nationale wetgeving opgenomen. Nederland behoort hier niet bij. De Staatssecretaris van Cultuur en de Minister van Justitie schreven in 2004 een brief naar de Tweede Kamer dat de regering het Unidroit Verdrag niet zal ratificeren en implementeren. Het kabinet vond het Unidroit Verdrag juridisch-technisch te ingewikkeld en kon zich niet vinden in het te breed gedefinieerde begrip “cultuurgoederen”.⁸

3.2 Europees

Sinds 1993 is er Europese regelgeving voor de bescherming van het nationaal erfgoed. Deze regelgeving moet het verlies van cultuurgoederen voorkomen. Er waren twee regelingen: de

⁷ www.unidroit.org

⁸ Brief aan de Tweede Kamer van 19 juli 2004, Kamerstuk 29314, nr. 8

Verordening (EEG) 3911/92 uit december 1992 en de Richtlijn (EEG) 93/7 van maart 1993, over de terugkeer van onrechtmatig uitgevoerde cultuurgoederen buiten het grondgebied van een lidstaat (Bieleman e.a., 2007). Daarnaast voert de Europese Unie met Verordening (EEG) 116/2009 een systeem van exportvergunningen in voor uitvoer naar derde landen, die de Verordening (EEG) 3911/92 vervangt.

Verordening (EEG) 3911/92

Deze verordening heeft als officiële benaming “*EEG Verordening nr. 3911/92 van de Raad van 9 december 1992 betreffende de uitvoer van cultuurgoederen*”.

Deze verordening had ten doel tot een eenvormige controle te komen bij de uitvoer van cultuurgoederen. Zij was van toepassing op de cultuurgoederen die zijn genoemd in de bijlage bij de verordening.⁹

Verordening (EEG) 116/2009

Op 2 maart 2009 is “*Verordening (EEG) nr. 116/2009 van de Raad van 18 december 2008 betreffende de uitvoer van cultuurgoederen*” in Nederland in werking getreden. Deze verordening verving verordening (EEG) 3911/92. Deze verordening was herhaaldelijk en ingrijpend gewijzigd. Ter wille van de duidelijkheid en een rationele ordening van de tekst is tot codificatie van deze verordening overgegaan. Deze codificatie resulteerde in de Verordening (EEG) 116/2009. Deze verordening regelt de controle op de uitvoer van cultuurgoederen. Wie voorwerpen boven een bepaalde waarde en ouderdom tijdelijk of definitief buiten de Europese Unie (EU) wil uitvoeren, heeft een vergunning nodig. Wanneer cultuurgoederen vallen onder het wettelijk beschermde cultureel erfgoed van een lidstaat, kan een uitvoervergunning worden geweigerd. De Erfgoedinspectie autoriseert de [vergunningen](#). De vergunningen moeten worden aangevraagd bij de Centrale Dienst voor In- en Uitvoer in Groningen.¹⁰

Richtlijn (EEG) 93/7

“*Richtlijn (EEG) 93/7 van de Raad van 15 maart 1993 betreffende de teruggave van cultuurgoederen die op onrechtmatige wijze buiten het grondgebied van een lidstaat zijn gebracht*”.

Deze richtlijn verzekert de landen van de Europese Unie (EU) van de teruggave van nationaal bezit met een artistieke, historische of archeologische waarde dat na de afschaffing van de controles aan de binnengrenzen op onrechtmatige wijze buiten hun grondgebied is gebracht. Het gaat dan om beschermde cultuurgoederen die illegaal zijn uitgevoerd uit een EU-lidstaat en die opduiken in een andere lidstaat van de EU. In Nederland vallen onder meer de voorwerpen die worden beschermd door de Wet tot behoud van cultuurbezit onder de werking van de richtlijn, evenals voorwerpen uit openbare verzamelingen van musea, archieven, bibliotheken en kerkelijke instellingen. De werking geldt voor Nederland alleen wanneer cultuurgoederen na 1 januari 1993 op onrechtmatige wijze buiten het grondgebied van een lidstaat zijn gebracht.¹¹

De Erfgoedinspectie is aangewezen als de bevoegde autoriteit voor Richtlijn 93/7. Dit betekent dat verzoeken om teruggave door collega-autoriteiten uit de andere EU-lidstaten door de Erfgoedinspectie in behandeling worden genomen en dat de Erfgoedinspectie in Nederland het kanaal is waarlangs verzoeken in andere lidstaten kunnen worden gedaan.¹²

3.3 Nationaal

In de nationale wetgeving van Nederland is op verschillende plaatsen regelgeving te vinden die van belang zijn voor cultuurgoederen. De Europese richtlijnen hebben de lidstaten verplicht tot het aanpassen van hun nationale regelgeving. Als gevolg daarvan zijn in het privaatrecht bepalingen opgenomen die een uitwerking zijn van genoemde richtlijnen. Daarnaast is nationale wetgeving ontstaan voortvloeiend uit de UNESCO-conventie van 1970. Hieronder zullen de belangrijkste worden aangehaald.

De Wet tot behoud van Cultuurbezit (WbC)

Deze wet, die sinds 1984 van kracht is, beschermt voorwerpen van grote cultuurhistorische en wetenschappelijke betekenis. Aan deze voorwerpen wordt een beschermde status toegekend, waarna

⁹ http://europa.eu/legislation_summaries

¹⁰ www.erfgoedinspectie.nl

¹¹ http://europa.eu/legislation_summaries

¹² www.erfgoedinspectie.nl

ze op een lijst geplaatst worden. Uitgangspunt van de wet is dat vooral beschermd is wat niet in bezit van de overheid is.¹³

Daarnaast beschermt deze Wet roerende zaken die integrerend deel uitmaken van een openbare collectie die vermeldt staat in de inventarisljst van een museum, een archief of een vaste collectie van een bibliotheek, en waarvan de Staat of een ander openbaar lichaam eigenaar is. Het is verboden deze buiten Nederland te brengen zonder dat de eigenaar daartoe schriftelijk toestemming heeft gegeven. Indien de eigenaar zich ter zake niet verklaart, kan zijn toestemming op verzoek van een belanghebbende worden vervangen door een vergunning van de Minister van OCW. In de WbC is aangegeven welke voorwerpen als beschermd voorwerp worden aangemerkt.¹⁴ Dit wordt verder uitgewerkt in het Besluit Behoud Cultuurbezit, waarin regels staan over de plaatsing van voorwerpen op de lijst van beschermde voorwerpen (Bieleman e.a., 2007).

De Wet tot behoud van Cultuurbezit geeft tevens voorschriften voor de uitvoer van cultuurgoederen buiten het grondgebied van de lidstaten van de Europese Unie. De Erfgoedinspectie van het Ministerie van Onderwijs, Cultuur en Wetenschap (OCW) en de Belastingdienst/ Douane zijn belast met het toezicht op deze wet.¹⁵ Een goed voorbeeld van een grote kerkelijke verzameling die onder de werking van deze wet valt is de verzameling kerkschatten in de Sint-Servaasbasiliek in Maastricht.¹⁶

Burgerlijk Wetboek

In het Burgerlijk Wetboek (BW) zijn enkele bepalingen opgenomen over cultuurgoederen. Om het UNESCO- conventie in Nederland te kunnen ratificeren moest onder andere het BW worden aangepast, vanwege het bezit te goeder trouw, verkrijging na verjaring en de billijke vergoeding voor degene die iets te goeder trouw heeft aangekocht. Na de bovenvermelde Europese regelgeving kon het BW worden aangepast en dat maakte de weg vrij voor het Unesco verdrag.¹⁷

In *art. 3:86 BW* is bepaald dat de overdracht van een cultuurgoed dat valt onder richtlijn (EEG) 93/7 of onder de WbC door een onbevoegde vervreemder aan een verkrijger te goeder trouw niet leidt tot een geldige overdracht.

In *art. 3:105 BW* is het begrip “verkrijgende verjaring” neergelegd. Het burgerlijk recht maakt onderscheid tussen de eigenaar en de bezitter. Degene die een kunstvoorwerp rooft of als bezitter te kwader trouw verwerft is wel bezitter van het voorwerp maar geen eigenaar. De bezitter te kwader trouw kan volgens het burgerlijk recht op een gegeven moment het eigendom verwerven door de figuur van de verkrijgende verjaring. Dit moment valt samen met het moment, dat de termijn waarop de rechtsvordering van de oorspronkelijke eigenaar tot het verkrijgen van het bezit van het voorwerp verjaard. In *art. 3:306 BW* staat dat de termijn hiervoor in beginsel 20 jaren is (Bieleman e.a., 2007) Deze bepalingen gelden in principe voor alle goederen. Voor cultuurgoederen kunnen echter langere verjaringstermijnen gelden. In gevolge de richtlijn (EEG) 93/7 geldt op grond van *art. 3:310a* voor cultuurgoederen een verjaringstermijn van 30 jaren. Als het een cultuurgoed betreft die op grond van de WbC als beschermd is aangewezen, bijvoorbeeld een voorwerp uit een kerkelijke collectie, dan geldt als gevolg van *art. 3:310b BW* een verjaringstermijn van 75 jaren.

Strafrecht

Hoewel het strikt genomen niet onder de regelgeving betreffende religieus erfgoed valt is het relevant om de artikelen van het wetboek van Strafrecht (SR) te noemen die raken aan de onderzoeksvragen van dit onderzoek. Uitgaande van een basale kennis betreffende strafrecht van de lezer zal volstaan worden met een limitatieve opsomming:

- Diefstal - - - - - (art 310 SR)
- Gekwalificeerde diefstal - - - - - (art.311 SR)
- Diefstal met geweldpleging - - - - - (art 312 SR)
- Verduistering - - - - - (art 321 SR)
- Verduistering in dienstbetrekking - - - - - (art 322 SR)
- Heling - - - - - (art 416 SR)
- Gewoonte / schuldheling - - - - - (art 417 / 417 bis SR)
- Witwassen - - - - - (art 420bis SR)
- Gewoonte / schuldwitwassen - - - - - (art 420ter / 420 quater SR)

¹³ Interview Van Heese

¹⁴ www.erfgoedinspectie.nl

¹⁵ idem

¹⁶ Interview Van Heese

¹⁷ idem

3.4 Kerkrecht

Een niet te onderschatten onderdeel van de regelgeving betreffende het roerend religieus erfgoed vormt het kerkrecht. In verband met de scheiding tussen kerk en staat en het grondwettelijk vastgelegde recht van vrijheid van godsdienst, is elk kerkgenootschap binnen de grenzen die de wet daaraan stelt, vrij in het inrichten van zijn eigen organisatie en structuur. Theologische opvattingen die binnen een kerkgenootschap leven worden juridisch vertaald in zijn kerkrecht¹⁸. In de Rooms-katholieke kerk zijn deze regels vastgelegd in de Codex Iuris Canonici en in de diverse protestantse kerken in een kerkorde, zoals de Dordtse Kerkorde. De vraag is hoe ver de juridische bevoegdheid van kerkgenootschappen strekt om de eigen rechtsorde zelfstandig te regelen. Het antwoord hierop is te vinden in artikel 2:2 lid 2 van het Burgerlijk Wetboek, dat bepaalt dat 'kerkgenootschappen en hun zelfstandige onderdelen en de lichamen waarin zij zijn verenigd' rechtspersoonlijkheid hebben, en dat 'zij worden geregeerd door hun eigen statuut, voor zover dit niet in strijd is met de wet' (Pel, 2010). Het kerkrecht regelt onder andere zaken rond het bezit en beheer van kerkelijke goederen en de relatie tussen de kerk en de burgerlijke overheid.

3.5 Opsporingsinstanties

Er zijn een aantal instanties in Nederland die de bevoegdheden hebben om zich bezig te houden met de opsporing en vervolging van diefstal van religieus erfgoed. Dit zijn politie, Openbaar Ministerie, Erfgoedinspectie en de Douane.

Politie

In 2002 werd de landelijke unit, die gespecialiseerd was in kunst en antiek opgeheven. De door de unit bijgehouden centrale database met gestolen kunst en antieke voorwerpen verdween ook. De taken van de unit werden ondergebracht bij het aandachtsgebied woninginbraken van de KLPD. De diefstallen van kunst, antiek en erfgoed werden niet meer in een aparte database vastgelegd, maar alleen nog in het centrale politieregister. In het in 2007 verschenen rapport "Schone Kunsten" werden de onderzoeksresultaten gepresenteerd van de in opdracht van het Ministerie van Justitie uitgevoerde preventieve doorlichting van de kunst- en antiekhandel. Ten aanzien van de opsporing en handhaving van kunstroof en de illegale handel daarin, concludeerden de onderzoekers dat deze te wensen over liet. De politie maakte nauwelijks aandacht, mensen en middelen vrij. Daarnaast ontbraken faciliterende middelen, zoals een centrale database en een aanspreekpunt binnen het KLPD. Ook werd vastgesteld, dat er binnen de politie onvoldoende kennis van kunst en antiek was, waardoor de pakkans voor zulk soort delicten klein was (Bieleman e.a., 2007). In 2008 gaf de toenmalige Minister van Justitie, Ter Horst, aan de Tweede Kamer aan dat eind van dat jaar bij de KLPD weer een database zou zijn, die tevens beschikbaar zou zijn voor de Erfgoedinspectie en de belastingdienst/Douane (Godthelp, 2009).

Op dit moment zijn bij het de dienst IPOL van het KLPD drie mensen die zich bezig houden met genoemde problematiek. Ze vormen de groep Kunst- & Antiekcriminaliteit. Er is de Edison Kunst en Antiek database voor gestolen kunst, antiek en cultureel erfgoed operationeel, hoewel deze nog niet voor het publiek toegankelijk is zoals de Tweede Kamer wil (Van Ham, Leukfeldt, Bremmers, Stol en Van Wijk, 2011). Daarnaast is er een I-base databank waarin de informatie staat betreffende modus operandi, plaatsen delict, slachtoffers, aangehouden daders en alle informatie die in een proces-verbaal staat evenals afbeeldingen van de goederen die gestolen zijn. De I-base databank wordt gebruikt voor analyses en overzichten en bevatte op 1 oktober 2010 circa 2.800 zaken, waarvan meer dan de helft is geregistreerd in de jaren 2009 en 2010 (Van Ham e.a., 2011). De informatie kan eveneens in de Interpol database voor gestolen kunst en antiek worden gezet. Eén gestolen voorwerp wordt daardoor in sommige gevallen drie keer geregistreerd.

Eén van de drie mensen fungeert als het gewenste aanspreekpunt binnen het KLPD. Hij adviseert collega's en het Openbaar Ministerie. Ook onderhoudt hij de contacten, vooral met erfgoedinstanties, vertegenwoordigers van de handel, de brancheorganisatie handelaren in oude kunst en met diplomatieke vertegenwoordigers¹⁹.

Openbaar Ministerie

Het Openbaar Ministerie (OM) kan op basis van het opportuniteitsbeginsel zelf beslissen of tot vervolging diefstal, verduistering of heling van kunst en erfgoed zal worden overgegaan. Het College van Procureurs-generaal bepaalt het landelijk opsporing- en vervolgingsbeleid. Er bestaan momenteel binnen het vervolgingsbeleid geen beleidsregels om in het geval van kunstroof of diefstal van erfgoed

¹⁸ <http://www.vankootenadvocaten.nl/teksten/9/religie+en+recht++kerkrecht/>

¹⁹ Interview Finkelberg

nadrukkelijk over te gaan tot vervolging (Godthelp, 2009). In het onderzoek naar de online illegale handel in cultuuroederen wordt geconstateerd, dat kunstgerelateerde criminaliteit weinig tot geen prioriteit heeft bij het OM. Dat is ook terug te zien in het geringe aantal aan kunst en antiek gerelateerde zaken dat voor de rechter komt (Van Ham e.a., 2011).

Er is al enkele jaren sprake van dat er een landelijk officier van justitie voor kunst en erfgoed, maar er is nog geen beslissing gevallen. Volgens Van der Sterre en Pannock, senior specialist van de Rijksdienst voor het Cultureel Erfgoed, wil het erfgoedveld graag dat deze officier er komt, onder andere omdat deze mogelijk eerder zal overgaan tot vervolging wanneer zaken zich aandienen. Ook binnen de politie leeft de wens voor een landelijk officier²⁰.

Erfgoedinspectie

De Erfgoedinspectie valt onder het Ministerie van Onderwijs, Cultuur en Wetenschap (OCW) en kent op dit moment vier sectoren: Archeologie, Archieven, Collecties en Monumenten. De erfgoedinspectie heeft als taak toe te zien op de naleving van de regels voor behoud van, beheer van en omgang met cultureel erfgoed. De sector Collecties houdt toezicht op het behoud en beheer van het roerende cultureel erfgoed. Ze is verantwoordelijk voor het toezicht op de in- en uitvoer van beschermde voorwerpen. De Erfgoedinspectie geeft vergunningen, conform verordening 116/2009, af die nodig zijn om cultuuroederen boven een bepaalde ouderdoms- en waardedrempel buiten de Europese Unie uit te voeren. Daarnaast ziet de erfgoedinspectie toe op de invoer van beschermde cultuuroederen uit landen die aangesloten zijn bij het UNESCO-verdrag 1970 danwel richtlijn 93/7 (Van Ham e.a., 2011).

Douane

De Nederlandse Douane valt onder het ministerie van Financiën en is een controlerende instantie. De taken en bevoegdheden zijn vastgelegd in de Douanewet en sinds 1993 heeft de Douane een taak gekregen ten aanzien van de bescherming van cultuuroederen. De Douane werkt in dat geval op basis van bovenvermelde verordening 166/2009 betreffende de uitvoer van cultuuroederen. Ze dient te controleren of uitgevoerde goederen ook werkelijk uitgevoerd mogen worden.

Kaderovereenkomst

Om de illegale handel in cultuuroederen tegen te gaan hebben het ministerie van OCW (Erfgoedinspectie) en het ministerie van Financiën (Douane) in 2000 een kaderovereenkomst gesloten die is herbekrachtigd in 2007 betreffende de samenwerking bij het toezicht op grensoverschrijdend verkeer van cultuuroederen. Deze samenwerking bestaat onder andere uit informatie-uitwisseling en samenwerking bij gerichte acties (Van Ham e.a., 2011).

3.6 Resumé

In dit hoofdstuk is de handhaving en regelgeving binnen het gebied van het culturele erfgoed en het daar deel van uitmakende religieus erfgoed beschreven. Geconstateerd werd, dat met betrekking tot de diefstal en heling van roerend religieus erfgoed op nationaal, Europees en internationaal niveau sprake is van relevante regelgeving. Op Europees en internationaal niveau is civielrechtelijke regelgeving tot stand gekomen in de vorm van verdragen, verordeningen en richtlijnen met betrekking tot illegale handel in cultuuroederen.

In de nationale regelgeving is een uitwerking van aantal van de verdragen, verordeningen en richtlijnen opgenomen in het burgerlijk recht. Er bestaat geen specifieke strafbaarstelling van kunst en erfgoed gerelateerde criminaliteit. Het strafrechtelijke kader voor deze vormen van criminaliteit staan in het Wetboek van Strafrecht waarin de bepalingen omtrent diefstal, verduistering, heling en witwassen zijn opgenomen. Als bijzondere regelgeving met betrekking tot religieus erfgoed kunnen de bepalingen in het kerkrecht niet onvermeld blijven. Deze zijn gebaseerd op het Burgerlijk Wetboek. De opsporingsinstanties die de bevoegdheden hebben om zich bezig te houden met de opsporing en vervolging van diefstal van religieus erfgoed. Dit zijn politie, Openbaar Ministerie, Erfgoedinspectie, Douane, Europol en Interpol.

Er bestaan momenteel binnen het vervolgingsbeleid geen beleidsregels om in het geval van kunstgerelateerde criminaliteit nadrukkelijk over te gaan tot vervolging. Dit heeft bij het Openbaar Ministerie geen prioriteit, wat resulteert in een gering aantal kunst en erfgoed gerelateerde zaken die voor de rechter gebracht worden. Wel zijn er momenteel drie mensen bij de dienst Ipol van de politie bezig met het vullen en onderhouden van een landelijke database voor gestolen kunst en cultureel erfgoed. Deze is echter (nog) niet toegankelijk voor derden.

²⁰ Interviews Godthelp en Finkelnberg

Hoofdstuk 4 Theoretische benadering

Om inzicht te krijgen in de kenmerken van diefstal van religieus erfgoed wordt in dit hoofdstuk middels wetenschappelijke studies getracht de mogelijke motieven en voorwaarden van deze vorm van diefstal te beschrijven.

4.1 Wetenschappelijke literatuur

Zoals Godthelp in haar onderzoek naar kunstroof al constateerde bestaat er in het Nederlandse, universitaire taalgebied weinig belangstelling voor het onderzoek naar aan kunst en cultureel erfgoed gerelateerde misdaad (Godthelp, 2009). Ook binnen de politie is er nog weinig enthousiasme voor dit onderwerp. In de internationale literatuur is wel literatuur beschikbaar. Op het gebied van kunstroof wordt vaak het boek "Art Crime" van John Conklin uit 1994 genoemd. Naar misdaad met cultureel erfgoed is in Scandinavië een uitgebreid onderzoek gedaan.

4.1.1 Drie voorwaarden

In 2006 verscheen in Stockholm het rapport "Cultural Heritage Crime – the Nordic Dimension (Korsell, Hedlund, Elwér, Versterhav en Heber, 2006). Het bevat de resultaten van het eerste Scandinavische onderzoek ooit naar misdaad met cultureel erfgoed. In dit rapport wordt onder andere geconcludeerd dat niemand de misdrijven in het cultureel erfgoed in Scandinavië serieus genoeg heeft genomen. Niemand heeft precies begrepen hoeveel schade werd toegebracht en hoeveel impact het verdwijnen van middeleeuwse beelden uit kerken en schilderijen uit musea in de loop van generaties heeft gehad. De onderzoekers hebben in hun onderzoek daarom het concept "Cultural Heritage Crime" geïntroduceerd om de betekenis van deze misdaden uit te kunnen leggen. Ze baseren zich hierbij onder andere op de criminologische "routine activities theory" van Cohen en Felson. Door deze twee onderzoekers zijn drie voorwaarden geformuleerd waaraan een diefstal moet voldoen. Deze zijn:

- Een gemotiveerde dader
- Absentie van effectieve beveiligmaatregelen
- Geschikte objecten

Door de Scandinavische onderzoekers zijn deze drie voorwaarden vertaald naar misdaden betreffende cultureel erfgoed. Zij baseerden zich daarbij op de respons op verzonden vragenlijsten die zij kregen van 2,111 conservatoren, handelaren, andere betrokkenen en experts op het gebied van cultureel erfgoed uit Noorwegen, Zweden, Finland en Denemarken. Daarnaast hebben ze uitgebreid literatuur onderzoek gedaan. De drie voorwaarden die door hen op basis van empirische gegevens worden geformuleerd zijn:

- Motieven
- Gelegenheid
- Object en doel

In de volgende drie paragrafen zullen hun bevindingen en inzichten hier over worden behandeld.

4.1.2. Motieven

De Scandinavische onderzoekers stelden vast dat er verschillende motieven zijn voor misdaden betreffende cultureel erfgoed.. Ze hebben ze onderverdeeld in geldelijk gewin, status zoekende motieven en politieke motieven.

4.1.2.1 Geldelijk gewin

Geld is de dominante motivatie voor de diefstal van cultureel erfgoed. De vraag naar culturele objecten is groter dan het aanbod en de prijzen zijn dramatisch gestegen sinds de jaren 50 van de vorige eeuw. Dit betekent dat culturele objecten steeds interessanter geworden zijn voor financieel gemotiveerde dieven. Diefstal van cultureel erfgoed is een rationele misdaad²¹ waarbij het doel overwegend financieel is. Dat doel is bereikt als het gestolen voorwerp verkocht is aan een heler of, wat minder vaak voor komt, gehouden wordt als investering. Het minst komt voor, dat het voorwerp gebruikt wordt als afpersing.

Verkoop

Het meest waarschijnlijke financiële motief voor de meeste diefstallen van cultureel erfgoed is het verkopen aan een heler. Het gaat de daders om het verdienen van geld, waarbij de verschillende daders verschillende behoeften hebben. Sommige daders zijn wanhopig op zoek naar geld, anderen

²¹ Met rationele misdaad wordt bedoeld dat de dader een kosten-baten afweging maakt voor hij het delict pleegt.

hebben een dagelijks behoefte aan geld en een derde categorie pleegt de diefstal voor een speciaal doel of maakt gewoon gebruik van een goede gelegenheid. Een probleem hierbij kan zijn, dat wanneer de dieven de objecten voor een goede prijs willen verkopen, ze goede contacten moeten hebben met kopers of helers die op hun beurt weer toegang hebben tot gespecialiseerde kopers. Opvallend is dat uit het Scandinavische onderzoek blijkt, dat er geen direct verband is tussen wat een gestolen object waard is en wat de dief betaald krijgt van de heler. De werkelijke waarde van een object is pas van belang als de heler het verkoopt.

Investering

De dader die een cultureel object steelt kan het houden als investering. Hij kan het gebruiken om zijn collectie op te bouwen of om het te bewaren met de bedoeling het later te verkopen. De reden hiervoor kan zijn dat er te veel publiciteit rond de diefstal van het voorwerp is, waardoor het moet "afkoelen" of dat de verwachting is dat de waarde van het voorwerp zal stijgen. Het verschil tussen culturele objecten en normale, gestolen voorwerpen is dat culturele objecten hun waarde houden of zelfs stijgen in waarde, terwijl de normale, gestolen goederen hun waarde verliezen indien ze niet snel verkocht worden. Dit betekent dat culturele objecten lang verborgen gehouden worden voor ze uiteindelijk op de markt verschijnen. Uit het Scandinavische onderzoek is niet gebleken, dat het vaak voorkomt dat de dief zelf dit traject kiest. Het is vaker de koper cq heler van het object die handelt zoals hier beschreven.

Afpersing

In plaats van dat het gestolen object wordt doorgezet naar een heler, kan het ook terug verkocht worden naar oorspronkelijke eigenaar of een in rechten getreden verzekeringsmaatschappij. Dit lijkt een veiliger manier om de meest waardevolle erfgoed objecten te gelde te maken, dan met een moeilijk verkoopbaar stuk te eindigen in een financieel onzekere tweede hands markt. Dit motief wordt ook wel "artnapping" genoemd. Georganiseerde bendes lijken onder het mom van onderzoekbureaus of consultants de voorwerpen aan de eigenaars en verzekeringsmaatschappijen aan te bieden. Door respondenten uit de beveiligingsbranche, die door de Scandinavische onderzoekers bevestigd zijn, wordt althans een gestage groei ervaren van dit fenomeen.

4.1.2.2 Statuszoekende motieven

Een motief van regelmatig wordt genoemd in verband met kunstroof en diefstal van cultureel erfgoed is status. Hiermee wordt onder andere bedoeld dat de dader een hogere status in zijn criminele netwerk wil, door het stelen van een object dat ogenschijnlijk onmogelijk te stelen is. Niet alle statuszoekende motieven zijn echter spectaculair.

Souvenir jagen

Eén van de minder spectaculaire motieven is het stelen van objecten uit kerken en musea door toeristen zodat ze de objecten thuis als souvenir aan vrienden kunnen laten zien. Uit het Scandinavische onderzoek is gebleken, dat dit bekend fenomeen is, vooral in musea.

Aanvullen verzameling

Een ander motief voor de diefstal van cultureel erfgoed kan het verkrijgen van een hogere status zijn als eigenaar en er mee te kunnen pronken. De opwinding van het verkrijgen van een object dat nog mist in hun collectie is als het winnen van een trofee. Belangrijk hierbij is de historische en esthetische waarde van het object.

Psychologische motieven

Niet alleen rationele motieven brengen mensen tot het plegen van diefstal. De spanning en gevoel van opwinding die het plegen van een diefstal van cultureel erfgoed met zich mee brengt, kan een psychologische motivatie zijn voor een ervaren dief. Zeker het gebied van cultureel erfgoed gerelateerde misdaad met zijn prestigieuze, zeldzame en waardevolle objecten kan voldoen aan de behoefte van de dader aan groter zelfvertrouwen, hogere status en sterkere identiteit.

4.1.3 Gelegenheid

Zowel een gelegenheid als een motief zijn nodig voor de diefstal van cultureel erfgoed. Een geschikt object en de juiste condities om het te stelen vormen een gelegenheid. Povere beveiliging kan bijvoorbeeld een gelegenheid creëren. Door Conklin wordt gesteld dat de keuze waarop een diefstal gepleegd wordt, gebaseerd kan zijn op de mate waarin een gebouw of kunstwerk beveiligd is. Hoe

meer beveiliging, hoe kleiner bijvoorbeeld de kans is dat men erin slaagt in te breken of een kunstwerk succesvol weg te nemen (Van Ham, 2011). Hieronder worden enkele andere condities beschreven.

4.1.3.1 Slechte inventarisaties

Ontdekking van een diefstal is een basis voorwaarde voor het melden aan de politie, zodat maatregelen genomen kunnen worden om te voorkomen dat het object verkocht wordt en het terugvinden van het object wordt gefaciliteerd. Veel instituten bevatten een groot aantal objecten wat goede mogelijkheden biedt voor diefstal. Dit wordt veroorzaakt door de verschillende manieren waarop musea en andere instellingen de culturele objecten registreren en catalogiseren. In sommige gevallen weten instituten niet dat een voorwerp gestolen is. Objecten kunnen ook tijdelijk weg zijn en er worden aannemelijke verklaringen bedacht waarom voorwerpen niet op de inventaris worden aangetroffen. Daardoor kan het lang duren voor een diefstal wordt vermoed, hoewel objecten al lang als verdwenen zijn geïdentificeerd.

4.1.3.2 Registratie

Een object moet geregistreerd en te herkennen zijn om door de diverse controle en toezicht organen als gestolen ontdekt te worden. Volgens de Scandinavische onderzoekers moet de informatie gecommuniceerd worden naar alle actoren die zich met controle en toezicht bezig houden om effectief te zijn. Slechte diefstal registratie belemmert het terugvinden van gestolen culturele objecten.

4.1.4 Object en doel

Door de Scandinavische onderzoekers zijn diverse categorieën van doelen genoemd onder drie containerbegrippen, te weten “beschermers” (kerken, musea, bibliotheken en dergelijke), “handelaren” (veilinghuizen, kunsthandelaars, antiquairs en dergelijke) en “overige doelen” (scheepswrakken, particulieren en dergelijke). Zij hebben op basis van hun onderzoeksmateriaal een methode ontwikkeld om vast te stellen welke verschillende factoren bepalen welk doel slachtoffer wordt en welk object gestolen wordt. De categorieën overlappen elkaar en verschillende factoren kunnen simultaan voorkomen. De categorieën zijn:

- Commission-based choice: De dader wordt ingehuurd door iemand die kennis van de te stelen objecten heeft en krijgt instructies;
- Knowledge-based choice: De dader heeft kennis over de culturele objecten en weet wat waardevol is en wat niet;
- Market-based choice: De daders steelt alleen objecten waarvan hij denkt dat ze makkelijk te verkopen zijn;
- Risk-based choice: Bij de bepaling waar ingebroken wordt en wat er gestolen wordt, houdt de dader rekening met de risico's die hij loopt;
- Opportunity-based choice: De diefstal is niet gepland, maar wordt gepleegd wanneer de gelegenheid zich voordoet. Het doel en de objecten zijn niet vooraf gekozen, de diefstal komt spontaan op;
- Generalist: Deze dader is niet specifiek gefocust op culturele objecten, maar pakt alles wat op zijn weg komt. Alles wat verkocht kan worden voldoet;

4.6 Resumé

In dit hoofdstuk is met een theoretische benadering door middel van wetenschappelijke studies getracht de mogelijke motieven en voorwaarden van diefstal van religieus erfgoed te beschrijven. Uitgangspunt was een rapport van Scandinavische onderzoekers die uitgebreid onderzoek gedaan hebben in de vier Scandinavische landen naar de diefstal van cultureel erfgoed, waaronder religieus erfgoed. Zij concludeerden dat misdaden betreffende cultureel erfgoed geld aan drie voorwaarden moeten voldoen, namelijk motief, gelegenheid en als laatste, object en doel. Zij stelde vast dat geld de dominante motivatie is voor de diefstal van cultureel erfgoed. Een geschikt object en de juiste condities om het te stelen vormen een gelegenheid. De Scandinavische onderzoekers hebben vastgesteld dat povere beveiliging een gelegenheid kan creëren. Ook slechte inventarisaties en diefstalregistraties kunnen een gelegenheid vormen. Als laatste hebben de onderzoekers een methode ontwikkeld om vast te stellen welke verschillende factoren bepalen welk doel slachtoffer wordt en welk object gestolen wordt.

Hoofdstuk 5 Aard van diefstallen van roerend religieus erfgoed

5.1 Inleiding

In dit hoofdstuk zal op basis van een analyse van de gecombineerde gegevens van Donatus, het SKKN en politiegegevens een beeld worden geschetst van de aard van diefstallen van religieus erfgoed in Nederland. Uit literatuuronderzoek en interviews met personen in het veld is gebleken, dat in Nederland zeer weinig statistieken zijn met betrekking tot deze diefstallen. Om toch een relevant antwoord te kunnen geven op de onderzoeksvragen van dit rapport zijn de gegevens van de kerkverzekeraar Donatus vergeleken met de cijfers van het SKKN. Als derde bron van mogelijke gegevens is de informatie betreffende het religieuze erfgoed in de databank van de dienst IPOL van het KLPD bekeken.

5.2 Diefstalregistratie

5.2.1 Donatus

Verzekeraar Donatus heeft in hun registratiesysteem een query laten draaien over de periode 2006 tot en met 2010. De gebruikte zoektermen waren braak – inbraak – diefstal - vandalisme. De query leverde lijst op met 1727 meldingen, die als omschrijving braak, inbraak en diefstal gekregen hebben. Daar vallen ook de pogingen tot inbraak onder. In dezelfde periode zijn ook ongeveer 300 meldingen gedaan van vandalisme. Een aantal van deze meldingen kunnen een poging tot inbraak geweest zijn. Op de aangeleverde lijst van Donatus staan de volgende items vermeld:

- Schade dossiernummer;
- Schade oorzaak. Deze variëren van braak tot inbraak, diefstal of vandalisme;
- Schade datum;
- Schade dossieromschrijving. Heel summiere omschrijving van de schade en oorzaak. Wordt soms ook gebruikt om status van het dossier aan te geven, bijvoorbeeld afgerond;
- Indicatieomschrijving. Hier staat de religieuze aard van het plaats delict;
- Postcode van de plaats delict;
- Plaats waar het delict gepleegd is;

Niet iedere melding van diefstal, braak of inbraak betrof de diefstal van religieus erfgoed. Door de huidige hoge prijzen die voor tweedehands metaal worden betaald betreffen een significant gedeelte van de 1727 meldingen diefstallen van lood en koper. Het gaat dan om zogenaamde hemelwaterafvoeren en bliksemafleiders en dergelijke. Daarnaast omvat de diefstallen ook andere niet religieuze goederen zoals de inhoud van offerblokken, collectebussen, laptops enzovoort. Deze meldingen zijn van de lijst gehaald waardoor 972 meldingen overbleven die mogelijk diefstallen van religieus erfgoed of pogingen daartoe zijn. Vanwege de bovenvermelde summiere schade dossieromschrijving is echter niet altijd vast te stellen wat er gestolen is. De hoeveelheid van 1727 meldingen geeft aan dat kerken en kloosters kwetsbaar zijn en het oogmerk van een gedeelte van de dieven kennelijk niet alleen is gericht op het religieus erfgoed. Op een bestand van het in paragraaf 2.1 geschatte aantal Nederlandse kerkgebouwen van 7000, is ruw geschat één op de vier kerken slachtoffer geworden van diefstal, braak of inbraak gedurende de onderzoeksperiode. Duidelijk is wel, dat deze cijfers met de nodige voorzichtigheid bekeken moeten worden.

5.2.2 SKKN

De lijst op de website van het SKKN omvat 22 diefstallen van religieus erfgoed in de periode 2006 tot en met 2010. Dit lijkt weinig, maar de diefstallen betroffen over het algemeen meerdere voorwerpen per inbraak. In sommige gevallen werd een kerk volledig ontdaan van al zijn religieus erfgoed. Daarnaast is het belangrijk om te bedenken, dat op de website alleen de voorwerpen staan die nog steeds vermist zijn. In de gevallen dat er voorwerpen terug gevonden zijn werden die van de website gehaald. De lijst is dus niet volledig hoewel er in de loop der jaren weinig teruggevonden is. Tevens houdt het SKKN op de website alleen bij wat er weg is, de datum en de plaats van delict. Het heeft geen dossiers met de bijzonderheden over de diefstallen. Directeur Mart van der Sterre geeft aan de dit ook hun taak niet is. De diefstallen worden aan het SKKN gemeld door de betrokken kerken, hoewel afgevraagd moet worden of alle kerken op de hoogte zijn van de diefstalregistratie van het SKKN. Verder is het gebruikelijk, aldus Kadijk van Donatus, dat de schade experts van de verzekeraar bij diefstal van roerend religieus erfgoed ook een melding maken aan het SKKN. Tenslotte haalt het SKKN gegevens uit de media.

5.2.3 IPOL

De derde partij die inzicht zou kunnen geven over de aard en omvang van de diefstal van religieus erfgoed is de afdeling IPOL van het Korps Landelijke Politiediensten te Zoetermeer. Nadat in 2002 de databank voor gestolen kunst en antiek werd opgeheven lijkt er door het gebrek aan prioriteit bij politie en justitie ook tot een verminderde aangiftebereidheid ten aanzien van kunstroofdelicten te hebben geleid, waardoor de bij de politie geregistreerde gegevens niet overeen komen met het werkelijk aantal delicten (Godthelp, 2009). Eind 2009 werd de databank I-base van de op dat moment in oprichting zijnde groep Kunst- en Antiek van de KLPD operationeel en gevoed door een analist vanuit het landelijke registratiesysteem Blue View. Een probleem hierbij was en is, dat er geen uniforme manier van registreren gehanteerd wordt en geen aparte projectcodes zijn. Er wordt getracht met terugwerkende kracht het systeem te vullen vanaf 2006, waarbij de nadruk ligt op het heden. Gezien deze omstandigheden is het op dit moment niet reëel te verwachten, dat betrouwbare gegevens betreffende de diefstal van religieus erfgoed kunnen worden gegenereerd, vooral over de eerste jaren van de onderzoeksperiode.

Voor het beantwoorden van de onderzoeksvragen zijn daarom de gegevens van IPOL niet meegenomen.

5.2.4 Combinatie lijsten Donatus en SKKN

Van de 22 diefstallen op de website van het SKKN, staan 19 eveneens op de lijst van Donatus. De drie die ontbreken, zijn de Waalse kerk en een Rooms-katholieke kapel van een zeemanshuis in Rotterdam en een Rooms-katholieke kerk in Delfzijl. Een reden hiervoor kan zijn, dat die gebouwen niet verzekerd zijn bij Donatus, de diefstal niet geclaimd hebben of niet verzekert zijn. Van de 19 diefstallen hebben 16 als schade oorzaak inbraak, 2 braak en 1 diefstal.

5.2.5 Gestratificeerde steekproef

Gezien het grote verschil tussen de meldingen van Donatus (972) en de geregistreerde diefstallen bij het SKKN (22) is een gestratificeerde steekproef gedaan uit de gegevens van Donatus. De gekozen strata zijn 5 periodes van één jaar:

2006 tot 2007
2007 tot 2008
2008 tot 2009
2009 tot 2010
2010 tot 2011

Via een random steekproef zijn per stratum vijf dossiers nummers gekozen. Van de 25 geselecteerde dossiers zijn bij verzekeraar Donatus gekeken welke delicten precies gepleegd zijn en wat de buit was. Het resultaat van deze steekproef was, dat in geen enkele van de 25 geselecteerde dossiers sprake was van diefstal van religieus erfgoed, maar van andere goederen zoals koperen leidingen, geld uit offerblokken, laptops enzovoort.

Op basis van bovenstaande is geconcludeerd dat de lijst van het SKKN de meest betrouwbare gegevens levert. De 22 diefstallen zijn in Blue View ingevoerd en leverden in 17 gevallen bijbehorende politiedossiers op. Van 3 diefstallen is niets terug te vinden in de politiebestanden en bij Donatus. Van 2 diefstallen zijn wel gegevens bekend bij Donatus, maar niet in de politie bestanden. Uit dit gegeven blijkt, dat er bij de politie een onder rapportage is. Voor de beantwoording van de onderzoeksvragen zijn de 17 diefstallen gebruikt, die bij Donatus geclaimd zijn, bij het SKKN gemeld zijn en aangegeven zijn bij de politie.

5.3 Kenmerken

Om de aard van diefstallen van religieus erfgoed te schetsen is de volgende onderzoeksvraag geformuleerd:

Wat zijn de kenmerken van diefstal van religieus erfgoed in Nederland in de periode 2006 tot en met 2010 in termen van buit, plaatsen delict, modus operandi, daders, helingcircuit en handhavingsskader;

In de onderstaande paragrafen zullen de kenmerken worden besproken op basis van de 17 diefstallen, literatuuronderzoek en interviews met respondenten.

5.3.1 Buit

Uit de respons op de in paragraaf 2.1.1 genoemde vragenlijsten constateren de onderzoekers dat de grootste categorie gestolen goederen uit Scandinavische kerken kandelaars en zilveren avondmaalschalen zijn. Uit de analyse van de Nederlandse diefstallen blijkt dat ook hier gouden en zilveren objecten zoals kandelaars, communiekelken, cibories²² en monstransen²³ en avondmaalstellen vaak het doelwit zijn. Zoals in paragraaf 2.2 al vermeld is er een enorme verscheidenheid in roerend religieus erfgoed. Om enig overzicht te krijgen in de buit zijn de onvreemde objecten daarom in zes categorieën verdeeld. De categorieën zijn:

1. Gouden, zilveren en vergulde objecten. Hieronder vallen kandelaars, communiekelken en schalen, patenen²⁴, wierookscheepjes, processielantaarns, cibories, monstransen en dergelijke;
2. Zilveren avondmaalsobjecten. Hieronder vallen avondmaalsschalen, kelken, kannen, borden en dergelijke;
3. Statenbijbels;
4. Beelden;
5. Schilderijen;
6. Overige. Hieronder vallen houten en koperen kruizen, ex voto's²⁵, bronzen wijwateremmers, houten lezenaars en dergelijke;

In 47% (8) van de zaken betrof de buit gouden, zilveren en/of vergulde objecten. In 18 % (3) gevallen werd een statenbijbel weggenomen. In 12% (2) van de gevallen was sprake van zilveren avondmaalsobjecten als buit en in 18 % (3) van de gevallen sprake was van 1 of meerdere beelden als buit. Er is slechts 1 x een schilderij buitgemaakt en in 29% (5) van de diefstallen viel een (gedeelte) van de buit onder de categorie "overige".

In totaal werden bij de 17 diefstallen 142 objecten onvreemd. Verdeelt over de categorieën blijkt het volgende:

Categorie	Aantal voorwerpen
1	64
2	20
3	3
4	14
5	2
6	40

Hierbij moet worden opgemerkt, dat bij 1 diefstal 200 ex voto's zijn gestolen, maar die in deze opsomming als 1 zijn geteld, omdat ze een ensemble vormden. Datzelfde geldt voor de diefstal van 310 patenen lepeltjes die in 1 doos zaten.

Over de buit bij dit soort diefstallen zegt professor Nissen: "Ik krijg de indruk, dat er eigenlijk twee soorten categorieën zijn van spullen die bij voorkeur gestolen worden. Dat zijn in eerste plaats spullen van edelmetaal, vaak avondmaalszilver, bekens of kandelaars. Alles wat van zilver of edelmetaal is, is interessant. Ten tweede beelden en schilderijen. Ik zag dat in het Augustijnen klooster Mariënhagen in Eindhoven schilderijen weggehaald zijn."

Daarnaast was in 53% (9) van de diefstallen sprake van een "bijvangst". Met bijvangst wordt bedoeld gestolen goederen die niet onder roerend religieus erfgoed vallen. De bijvangst bestond in alle 9 gevallen uit geld en in twee gevallen eveneens een projector cq beamer.

²² Gewijd liturgisch vaatwerk met vergulde binnenzijde en een deksel die meestal is getopt door een kruisje. Dient ter bewaring van de hosties voor het uitreiken van de communie en bevat (staande in het tabernakel) de overgebleven hosties na de eredienst. De hosties worden ook wel uitgedeeld vanuit de ciborie (Van Zanten, 2008).

²³ Een monstrans is een houder, meestal van edelmetaal, waarin de [geconsacreerde hostie](#) wordt getoond. De oudere, [gotische](#) monstransen bestaan dikwijls uit drie torentjes waarvan de middelste een glazen cilinder bevat waarin de hostie kan worden geplaatst, de zogenaamde torenmonstrans (Van Zanten, 2008).

²⁴ De pateen is een plat gewalst schijfje van [zilver](#) dat precies op een [miskelk](#) past en dat behoort tot het [liturgisch vaatwerk](#) in de [Katholieke Kerk](#). Tijdens de [Mis](#) wordt de [hostie](#) op de pateen gelegd (Van Zanten, 2008).

²⁵ Ex-voto is een object dat aan een heilige wordt geschonken ter verkrijging van voorspraak, als dank voor een verkregen gunst of ter gelegenheid van een bijzondere gebeurtenis (Van Zanten, 2008).

5.3.2 Plaatsen delict

Bij het verkrijgen van inzicht in de plaatsen waar het delict gepleegd werd is gekeken naar welke gebouwen het doel waren en tot welke kerkgenootschap zij behoren. Daarnaast is ook gekeken naar de geografische spreiding van de 17 diefstallen, waarbij de provincie als maatstaf is gebruikt. Tenslotte is gekeken of de plaats delict zicht in de plattelandsgemeente of in stedelijk gebied bevond. Hoewel arbitrair, wordt uitgegaan van een inwonertal tot 25.000 voor een plattelandsgemeente en groter of gelijk aan 25.000 inwonertal van een stad. De basis hiervoor is het feit, dat voor de samenvoeging van de gemeente- en rijkspolitie in 1993 de gemeentepolitie zich bevond in gemeenten vanaf 25.000 inwoners en de rijkspolitie in de overige gebieden.

Uit de analyse blijkt, dat de plaats delict in alle 17 zaken kerkgebouwen betrof. In 9 van de 17 zaken (53%) was een Rooms-katholieke kerk het doelwit, in 7 gevallen (40%) een kerk behorende tot de PKN en in 1 geval (7%) een Anglicaanse kerk. In paragraaf 2.1 staat vermeld, dat de Rooms-katholieke kerk 1632 kerkgebouwen heeft, de PKN 2535 en dat van de overige kerkgenootschappen dit niet bekend is. In totaal zijn in Nederland ongeveer 7000 kerkgebouwen. Dit betekent, dat het aantal kerkgebouwen voor de categorie "overige" op 2833 gezet kan worden. Voor de kerkgebouwen in Nederland betekent dit dat 36 % tot de PKN behoort, 23 % tot de RK en 41 % tot de categorie overige. Dit betekent, dat een Rooms-katholieke kerk significant vaker doelwit is van dieven dan de protestantse kerken en de kerken uit de categorie overige. Professor Nissen heeft hier een verklaring voor: *"Het katholicisme heeft gewoon meer objecten dan het protestantisme. Het protestantisme is meer de religie van het Woord, gaat het om de preek en de Bijbel. Het katholicisme is altijd een vorm van christendom geweest vol van devoties waarbij allerlei voorwerpen, allerlei objecten een rol in spelen. De katholieke kerken staan vaak helemaal vol met spullen, terwijl de protestantse kerken vaak sober en leeg zijn."*

Uit de analyse blijkt ook, dat 12 diefstallen (70%) plaatsvonden in zogenaamde plattelandsgemeenten en 7 (30%) in stedelijke gebieden. Volgens Antoon Ott zijn de kerken in stedelijke gebieden kwetsbaarder: *"Ik weet niet of er studie naar gedaan is. Ik weet wel dat in Friesland, in hele kleine plaatsen, dat de sociale controle groot is als je een kerkje bezoekt. In de stad heb je dat soort controle veel minder. Daar komen ook veel meer bezoekers en dat maakt misschien ook de kans dat er dingen mis gaan groter. De kerken in de steden zijn vaak ook rijker qua inventaris. Ik kan daar geen stelregel van maken want er zijn natuurlijk uitzonderingen."* Het is dit onderzoek niet mogelijk gebleken vast te stellen hoeveel kerken in stedelijke gebieden staan en hoeveel in plattelandsgebieden. Uit de verdeling 70-30 zoals hierboven beschreven kunnen dan ook geen harde conclusies verbonden worden.

De verdeling van diefstallen per provincie ziet er als volgt uit:

Zuid-Holland	6
Noord-Holland	3
Utrecht	2
Limburg	2
Groningen	1
Zeeland	1
Overijssel	1
Noord-Brabant	1

Hierbij moet worden opgemerkt, dat Zuid-Holland de grootste provincie van Nederland is qua inwonertal, gevolgd door Noord-Holland.

5.3.3 Modus operandi

Op basis van de 17 geanalyseerde zaken is duidelijk dat diefstal door middel van braak ex art. 311 lid 1 sub 5 WvSR verreweg het meest voorkomt. In 15 van de 17 zaken van de gevallen is door braak of verbreking toegang verschaft tot de plaats delict. In de twee overige gevallen handelt het zich om verduistering in functie gepleegd ex art. 322 WvSR. Deze twee diefstallen zijn gepleegd door dezelfde dader, een bestuurlid van een parochiebestuur. Deze parochie heeft twee kerken en het bestuurlid had door zijn functie toegang tot beide kerken en de daarin bevindende kluisen. De verduistering kwam aan het licht op het moment, dat het bestuurlid eveneens geld begon te verduisteren. Door het bestuurlid zijn onder andere zilveren kandelaars, monstransen en cibories weggenomen. Na zijn

aanhouden zijn enkele door hem terug gegeven. De terug gegeven monstrans was door hem gesloopt. De edelstenen waren eruit gewrikt en zijn verdwenen. Het bestuurslid heeft verklaard, dat hij enkele objecten aan een antiekhandel verkocht had.

Bij 9 inbraken (53%) werd toegang verschaft door een achterdeur open te breken, 5 keer (31%) werd een ruit ingeslagen en in 1 geval (6%) werd met een steen een schuifpui vernield.

In 5 van de geanalyseerde diefstallen was de kluis een doelwit. In twee gevallen werd in de kerk met een snijbrander de kluis geopend, in 1 geval werd de hele kluis meegenomen en in het geval van de genoemde verduistering had de dader toegang tot beide kluizen.

Op basis van de 15 inbraken kan verder worden geconcludeerd, dat in ieder geval in 10 gevallen de inbraak plaats heeft gevonden tussen 18.00 uur en 09.00 uur de volgende dag. In de overige 5 inbraken is dit niet vast te stellen, omdat er enkele dagen overheen zijn gegaan voor de inbraak werd ontdekt.

5.3.4 Daders

Over daders van diefstallen van religieus erfgoed is op basis van de 17 geanalyseerde zaken niets relevants te rapporteren. Alleen het bestuurslid dat verduistering in functie pleegde aangehouden. In de overige 15 zaken is, voor zover bekend, geen verdachte aangehouden.

Het bestuurslid heeft onder een valse identiteit zitting genomen in het parochiebestuur. Na ongeveer een jaar werd de verduistering ontdekt door de overige bestuursleden. Op het moment dat zij navraag deden over zijn identiteit kwamen ze er achter dat hij een andere identiteit had aangenomen dan zijn eigen. Bestuurders in de katholieke kerk hoeven zich bij hun benoeming niet te identificeren. De legitimatieplicht geldt alleen voor de voorzitter, de secretaris en de penningmeester van het parochiebestuur. Het motief voor de verduistering was geld.

5.3.5 Helingcircuit

Voor de dief is het helingcircuit vaak essentieel. In het geval van religieus erfgoed loopt het helingcircuit vaak over in de legale handel. De dieven zijn (bijna) volledig aangewezen op reguliere verkoopkanalen, omdat er niet of nauwelijks alternatieve afzetkanalen zijn. De schattingen zijn dat een zeer aanzienlijk deel van de gestolen goederen in deze sector weer opduikt bij veilingen en kunst- en antiekhandels. (Bieleman e.a., 2007). Voor de opsporingsdiensten is kennis van het heling circuit en de legale handel in religieus erfgoed daarom van belang.

5.3.5.1 Legale handel

In een artikel in Vrij Nederland werd de hedendaagse internationale handel in tweedehands religieuze goederen beschreven (Wiesman, 2012). Fluminalis is in Nederland het grootste en bekendste bedrijf dat handelt in kerkelijke goederen. Tegenwoordig halen ze 80 procent van hun omzet van buitenlandse klanten. De eigenaar van Fluminalis geeft in het artikel aan, dat een groot gedeelte van zijn handel naar Japan gaat. Daarmee worden tientallen kerken, die als kopieën van beroemde Europese kathedralen zijn gebouwd op religieuze themaparken, gevuld. Ook in Canada, Australië en de Verenigde Staten zijn nieuwe geloofsgemeenschappen en vermogende verzamelaars zeer geïnteresseerd in het Europees religieus erfgoed. Ook in Europa zelf zijn mensen die religieus erfgoed willen hebben. De eigenaar van Fluminalis geeft als voorbeeld een Belg, die beelden van alle bestaande heiligen wil hebben en alle hoeken en gaten van zijn villa ermee heeft volgezet. Er is dus zeker een, in dit geval, legale markt voor religieus erfgoed. Daarbij geldt dat diefstal en heling kansrijker zijn indien objecten niet zonder meer als gestolen zullen worden herkend door kopers in de legale sfeer (Bieleman e.a., 2007).

5.3.5.2 Helingonderzoek

In een onderzoek van de WODC naar helingpraktijken in Nederland wordt aangegeven, dat de schattingen zijn, dat een zeer aanzienlijk deel van de gestolen goederen in de kunst- en antieksector weer opduikt bij veilingen en kunst- en antiekhandels (Van de Mheen en Gruter, 2007). Volgens de onderzoekers is het voor de betreffende veilinghuizen en handelaren lastig om voor alle ingekochte waar na te gaan of deze mogelijk uit diefstal afkomstig is. De redenen hiervoor liggen volgens de onderzoekers onder andere in het internationale karakter van de handel en het ontbreken van een waterdichte registratie van gestolen goederen dragen hieraan bij. Bovendien, zo stellen zij, kunnen kunst- en antiekvoorwerpen die uit diefstal zijn verkregen na enige tijd gewoon weer op de markt worden gebracht, omdat na een aantal jaren het terugvorderingrecht vervalt indien de spullen te goeder trouw zijn gekocht. Het bestuurslid in paragraaf 5.2.3 gebruikte ook een antiekhandel om gestolen objecten te verkopen.

Op basis van interviews concluderen de onderzoekers van het bovenvermeldde helingonderzoek dat gestolen kunst en antiek niet door alle helers kunnen worden opgekocht. Meerdere respondenten stellen dat slechts enkele helers blijkbaar voldoende geld hebben, de juiste contacten hebben of het aan 'durven' om deze moeilijke goederen aan te schaffen en door te verkopen. Waardevolle kunstobjecten worden volgens de geïnterviewden over het algemeen dus door de grotere of specifieke helers gekocht. Afnemers zijn welgestelde particulieren voor wie de gestolen status van het kunstobject niet uitmaakt. Exclusieve kunst gaat volgens de respondenten ook vaak de grens over. Minder unieke antieke objecten worden naast helers door onder andere mensen binnen de branche zelf (antiekhandelaren) verhandeld en eventueel vermengd met de reguliere antiekhandel (Van de Mheen en Gruter, 2007).

5.3.5.3 Internet

De omvang van de illegale handel in cultuurobjecten is de afgelopen decennia toegenomen en heeft een internationaal karakter gekregen. Volgens een Amerikaans onderzoek uit 2008 van Lane, Bromley, Hicks en Mahoney is de opkomst van internet daar één van de oorzaken van (Van Ham, 2011). Door het ontstaan van internationale verkoopsites als Marktplaats en eBay, waar een grensoverschrijdende markt in kunstobjecten floreert, is het bijzonder moeilijk successen te boeken in de opsporing en vervolging van heling in gestolen kunstobjecten (Kessener, 2010). Al in augustus 2000 wordt geconstateerd dat de illegale kunsthandel hoogtij viert volgens een bericht in het Algemeen Dagblad. Met de komst van het internet is een nieuw kanaal geopend voor handelaren aldus de krant. In het onderzoek naar de online, illegale handel in cultuurobjecten, is vastgesteld dat op Marktplaats en eBay beide ongeveer 200.000 advertenties in de rubriek kunst en antiek staan. Die rubriek vormt op Marktplaats ongeveer 3 procent van allen advertenties uit. Een probleem is dat aan de hand van een foto niet goed is vast te stellen of een aangeboden object gestolen is. Daarnaast is door het internet het mogelijk snel transacties te doen en is het aantal goederen door de snelheid, waarmee zij verhandeld worden nauwelijks te monitoren. Er is daardoor sprake van een groot "dark number" en is het feitelijk onmogelijk om een schatting te maken over de omvang van de illegale handel op het internet. Een feit is wel dat, doordat culturele objecten op internet worden aangeboden, er een internationale clientèle is. De kopers zijn onder andere afkomstig uit de Verenigde Staten, Australië en Japan (Van Ham, 2011).

5.3.5.4 Respondenten over heling

De opsporingsdiensten zijn niet goed op de hoogte van het helingcircuit. Volgens Martin Finkelnberg heeft de politie geen zicht op een helingcircuit van cultureel erfgoed. Wat de politie wel constateert, naar aanleiding van signaleringen die ze uit het buitenland hebben gekregen, is dat de gestolen goederen gewoon opduiken bij de reguliere handel. Door de respondenten wordt ook een onderscheid gemaakt tussen de objecten die voor de materiaal waarde gestolen worden en bijvoorbeeld de houten en stenen beelden. De objecten die gestolen worden vanwege het materiaal worden omgesmolten en belanden niet in een helingcircuit. De andere voorwerpen worden als object verkocht, maar de markt voor gestolen religieuze objecten in Nederland is klein. Koldewij is van mening, dat als er iets ontvreemd wordt vanwege zijn waarde in de kunsthandel is de kans groot dat het binnen 24 uur Nederland uit is. Marc de Beyer vult aan: " *Het is denk ik moeilijk om als dief een markt voor de gestolen voorwerpen te vinden. Mijn vermoeden is dat het vooral om het materiaal te doen is en niet zozeer om de voorwerpen. In Nederland is bijna geen markt voor religieus erfgoed. Over de grens met België zie je het nog wel. Verder is er nog een markt in Amerika, waar de rijken gek zijn op middeleeuwse Europese voorwerpen.*" Dat er in Amerika een markt is voor religieus erfgoed wordt bevestigd door Marja van Heese, maar ook de grensstreek in Vlaanderen, Luik en Brugge.

Antoon Ott ziet het helingcircuit als een piramide model. Het gestolen object wordt eerst aangeboden in de brede onderlaag en de dieven krijgen er niet heel veel voor. Vervolgens wordt het verkocht en gekocht en belandt in de reguliere kunst en antiek handel. Zo komt het in de top van de piramide. Als het op dat niveau zit, dan gaat iemand uitzoeken wat voor beeld het is. Dan komt de koper er achter dat het gestolen is. Janpiet Callens bevestigt dit model en illustreert dat met een voorbeeld: " *Uit de kathedraal van Huy in Wallonië, wordt op een zaterdag namiddag een marmeren Mariabeeld van ongeveer 40-50 kilo, gestolen door twee man. Uit onderzoek is gebleken dat beiden mannen Nederlanders waren. Via een heler is het verkocht aan een grote handelaar in antiek en religieuze kunst in Brugge, die het op zijn beurt verkocht aan een handelaar uit Leper. Die had het verkocht aan een antiekhandelaar uit Gent. Deze stelde het tentoon op één van de grootste beurzen van België, de Braf in Brussel. Daar werd het beeld door een bezoeker als gestolen herkend.*"

Van der Sterre geeft als voorbeeld de diefstal van de Statenbijbel uit Medemblik uit 2008. De dief kende via internet een Belgische verzamelaar die een bepaalde Statenbijbel zocht en heeft na de roof

de Bijbel aangeboden. De verzamelaar kocht het object. Enkele dagen later raadpleegde hij de website van het SKKN en constateerde dat de door hem gekochte Bijbel gestolen was uit een kerk in Noord-Holland.

5.3.6 Handhavingskader

In aansluiting op het theoretische handhavingskader van hoofdstuk 3 wordt in deze paragraaf, met als uitgangspunt de 17 geanalyseerde zaken, een beeld geschetst van de opsporing. Er zal in deze paragraaf een onderscheid gemaakt worden tussen de twee gevallen van verduistering en de 15 overige zaken. Zoals in paragraaf 5.2.4 al vermeld zijn geen verdachten aangehouden met uitzondering van het bestuurslid van het parochiebestuur. Er zijn zelfs in geen enkele van de 15 overgebleven zaken zicht geweest op een dader.

Opvallend is ook, dat wederom met uitzondering van de beide zaken van het bestuurslid, vrijwel geen ontvreemde goederen zijn terug gevonden. Door het bestuurslid zijn enkele verduisterde objecten terug gegeven aan het parochiebestuur. Verder is op een rommelmarkt een zilveren schaal ontdekt door een lid van de kerk, waar het een jaar eerder gestolen was. Tevens is een ontvreemde statenbijbel door een handelaar te goeder trouw terug gegaan naar de kerk waar het gestolen was. De handelaar had de Bijbel herkend door de vermelding ervan op de website van het SKKN. Er zijn voor zover bekend geen objecten teruggevonden door opsporingsdiensten die gestolen waren in de 15 overgebleven zaken.

In slechts 1 geval is kennelijk uitgebreid onderzoek gedaan door de politie. Dit betreft de diefstal van diverse 15^e en 16^e eeuwse beelden van onschatbare waarde uit de kerk in Swolgen in 2007. Er is forensisch onderzoek gedaan en getuigen gehoord. Diverse tips naar aanleiding van een uitzending van Opsporing Verzocht zijn nagetrokken en er is een informatie uitwisseling geweest met de Belgische autoriteiten. Er is echter geen zicht gekomen op mogelijke daders en ook hier zijn geen goederen terug gevonden. In de rest van de 15 zaken beperkte het onderzoek zich tot het opnemen van een aangifte en in 6 gevallen (42%) tot forensisch onderzoek op de plaats delict.

Het bestuurslid van paragraaf 5.2.4 is naar aanleiding van de aangifte door het parochie bestuur, door de politie aangehouden en in verzekering gesteld. Hij is verhoord en de volgende dag in vrijheid gesteld. Tot op heden is nog geen onderzoek ter terechtzitting geweest.

5.4 Resumé

In dit hoofdstuk is getracht een beeld te schetsen van de aard van diefstallen van religieus erfgoed in Nederland. Een serieus obstakel hierbij is het ontbreken van betrouwbare statistieken bij de politie. De conclusies zijn daarom getrokken op basis van een analyse van de gecombineerde gegevens van Donatus, het SKKN en politiegegevens. De aard is beschreven in termen van buit, plaatsen delict, modus operandi, daders, helingcircuit en handhavingskader.

De buit in bijna de helft van de onderzochte zaken bestond uit voorwerpen van edelmetaal. Daarnaast was in 53% van de diefstallen sprake van een "bijvangst".

Opvallend is dat Rooms-katholieke kerken significant vaker het doelwit waren voor dieven. De reden hiervoor kan zijn, dat er simpelweg meer waardevolle spullen in Rooms-katholieke kerken bevindt.

Verder bracht het onderzoek geen opvallende bijzonderheden aan het licht over plaatsen delict. De reden hiervan kan zijn, dat er geen concrete informatie beschikbaar is hoeveel kerken en kloosters in Nederland nog als religieuze instelling gebruikt worden en waar deze precies bevinden.

Opvallend is wel, dat in 88 % van de onderzochte zaken sprake was van diefstal door middel van braak of verbreking. De overige 12 % betrof verduistering. Er zijn geen gevallen gevonden van diefstal zonder braak of verbreking.

Er zijn veel algemene theorieën over het helingcircuit, maar harde gegevens over roerend religieus erfgoed zijn niet voorhanden. Vermoed wordt, dat de heling internationale aspecten heeft met name door de opkomst van websites als EBay en Marktplaats.

Er is de onderzochte zaken slechts sprake van één aangehouden verdachte. Dit betrof een persoon die in twee gevallen verduistering in functie pleegde. Deze zaak is nog niet onderzocht ter terechtzitting. In geen van de onderzochte andere zaken is zicht gekomen op een dader. Uitspraken doen over de daders van deze diefstallen in Nederland is niet mogelijk gebleven. Ook is slechts in een enkele geval een gestolen object terug gevonden. Een reden kan zijn, dat voor zover bekend, nauwelijks onderzoek is gedaan in de onderzochte zaken.

Hoofdstuk 6 Omvang van diefstallen van roerend religieus erfgoed

Zoals in hoofdstuk 5 al is vermeld, zijn er zeer weinig statistieken met betrekking tot de aantallen van deze diefstallen in Nederland. Het beantwoorden van de laatste onderzoeksvraag van dit rapport waarin de omvang van de diefstal van roerend religieus erfgoed in Nederland in de periode 2006 tot en met 2010 is door verschillende oorzaken een hachelijke zaak. Uitgangspunten zullen de lijsten van Donatus en het SKKN zijn, omdat deze als enige concrete gegevens hebben over de omvang. Verder zullen de interviews met de respondenten gebruikt worden om de cijfers aan te vullen of te nuanceren. In dit hoofdstuk zullen eerst de obstakels voor een omvangschatting beschreven worden, waarna in de laatste paragraaf enkele conclusies over de omvang in de onderzoeksperiode gegeven worden.

6.1 Verduistering

Gezien de in paragraaf 2.4 beschreven onduidelijkheid over de eigendomsrechten en verduistering al dan niet in dienstbetrekking is het moeilijk een uitspraak te doen over de omvang. Diverse respondenten geven aan, dat er veel verduistering plaats vindt, maar er vrijwel nooit aangifte van gedaan wordt. Een respondent van een Bisdom in Nederland vertelde: *“We hebben het ook in een kerk in plaats X gehad. Er was een goede registratie van de inventaris van 20 jaar oud. Deze is laatst op verzoek gecontroleerd door iemand van de SKKN en dan blijken er 20 dingen illegaal verkocht te zijn waarvoor het Bisdom geen toestemming voor heeft gegeven. Hier is geen aangifte van gedaan.”*²⁶ Antoon Ott zegt hierover: *“Ik kan beamen dat het niet alleen gaat om die concrete diefstallen maar dat er een groot grijs gebied van verduistering omheen hangt.”* Martin Finkelberg: *“Wat ook gebeurt, is dat kerken onderhouden moeten worden. Ze hebben daar geen geld voor. Ze moeten op één of andere manier aan geld komen. Er zijn genoeg kosteren en dergelijke, die denken, dit paneeltje gebruiken we toch niet, is niet mooi meer of is vies, die kunnen we wel verkopen. Van dat geld kunnen we onderhoud plegen. Wat blijkt dan? Ze verkopen iets voor 200-300 euro en dan blijkt zo'n ding een paar ton waard te zijn. Technisch gezien heb je dan verduistering, maar die mannen zijn zich van geen kwaad bewust.”* Eugène van Deutekom van het Bisdom den Bosch geeft een voorbeeld van een verduistering. Een vorige pastoor van een parochie had een beeld gegeven aan een vrijwilliger van de kerk. De nieuwe pastoor komt bij een restauratie er achter, dat een beeld wordt vermist. De koster van de kerk vertelt hem waar het beeld is gebleven. De vrijwilliger was inmiddels overleden en de erven wilden het beeld niet terug geven. Van Deutekom vervolgt: *“Dan is er natuurlijk iets met het eigendom gebeurd. Het is door een pastoor weggegeven zonder het Bisdom te informeren. De vraag is wat het Bisdom in zo'n geval kan en wil doen. De juridische mogelijkheden zijn er wel. De vraag is echter of de Bisschop dat ook zal doen. Dit is niet de manier waarop we in de kerk met elkaar omgaan. In een bedrijf gaat dat anders. De kerk zit nou eenmaal anders in elkaar. Dit is een voorbeeld van interne diefstal en het komt vaker voor. Er worden zaken aan derden gegeven om hen te belonen, wat ze feitelijk niet mogen doen.”*

Met uitzondering van de in paragrafen 5.3.3 en 5.3.4 vermeldde verduistering zijn geen aangiften bekend. Met dit in het achterhoofd wordt duidelijk dat een exacte omvangbepaling van alle gevallen van diefstal in de onderzoeksperiode niet mogelijk is.

6.2 Onderrapportage

Wat betreft de omvang van diefstal van religieus erfgoed is het overzicht van de SKKN op hun website een goed bron. Door de experts in het veld wordt deze bron als meest betrouwbaar gezien. Hanna Pannock zegt hierover: *“Er zijn geen statistieken. Het enige wat een beetje houvast geeft is de SKKN die een database op de website gepubliceerd heeft met dingen die gestolen zijn. De SKKN is de belangrijkste bron.”* Dit geldt ook voor Agnes Vugts, museumconsulent van het Huis van de Kunsten te Limburg: *“Diefstalregistratie is er alleen bij het SKKN. Dat is onze belangrijkste bron. Als er iets gestolen wordt is het de bedoeling, dat het gemeld wordt bij het SKKN. Als het niet gemeld wordt weet je dat niet. Vaak spelen schande, schaamte een rol.”*

Er moet bij de lijst van het SKKN wel rekening gehouden worden met het feit dat een aantal factoren leiden tot een onderrapportage. In paragraaf 5.2.2 staat al vermeld dat de lijst van het SKKN alleen vermiste objecten staan. Voorwerpen die terug gevonden worden, zijn van de website gehaald. Hoewel dit slechts in enkele gevallen voor gekomen is, geeft de website daardoor een onderrapportage aan. Ook staan geen verduisterde objecten op de lijst met uitzondering van de in paragrafen 5.3.3 en 5.3.4 vermeldde verduistering. De reden hiervoor kan zijn dat dit niet aangegeven

²⁶ Op verzoek van deze respondent is dit geval geanonimiseerd

is bij de politie (zie paragraaf 5.1) en niet gemeld bij het SKKN. Concluderend kan worden gesteld, dat de website van het SKKN het absoluut minimum aan diefstallen aangeeft.

6.3 Diefstal religieus erfgoed versus andere diefstallen uit kerken en kloosters

Om vast te kunnen stellen hoe het absolute minimum aantal diefstallen van religieus erfgoed uit kerken en kloosters zich verhoudt tot het totaal aantal diefstallen uit kerken en kloosters in Nederland is gekeken naar de lijst van Donatus. Uit deze lijst blijkt, dat in de onderzoeksperiode 1727 claims zijn gedaan bij de verzekeringsmaatschappij. Zoals in paragraaf 5.2.1 staat vermeld betreffen dit alle diefstallen en pogingen daartoe. In de vergelijking is uitgegaan van de in paragraaf 5.2.2 genoemde 22 meldingen op de lijst van het SKKN. Uit de vergelijking blijkt, dat diefstallen van religieus erfgoed met 1,27% slechts een marginale factor uitmaken van het totale aantal diefstallen en pogingen daartoe uit kerken en kloosters.

6.4 Omvang in waarde

Op basis van de analyse van de 17 zaken en de lijst van Donatus kan geen omvangbepaling in waarde gedaan worden van de ontvreemde objecten. De oorzaak daarvan ligt in het feit, dat aan de gestolen objecten van verschillende waardes kunnen worden gekoppeld zoals in paragraaf 2.5 al is beschreven. In de aangiften bij de politie staan ook geen waardetaxaties beschreven van de ontvreemde erfgoed objecten. Enig houvast zou de lijst van Donatus kunnen zijn, maar slechts in een enkel geval staat de verzekerde waarde op de lijst. Het betreft onder andere de diefstal van diverse 15^e en 16^e eeuwse beelden met een verzekerde waarde van 125.000 euro en de diefstal uit een, met een snijbrander geopende kluis, waarvan het ontvreemde een verzekerde waarde had van 25.000 euro. Van belang is wel vast te stellen, dat de verzekerde waarde niet hetzelfde is als de materiële of kunsthistorische waarde van het object. Het gaat in de meeste gevallen om objecten die uniek en onvervangbaar zijn, waardoor een waarde bepalen in geld zeer moeilijk is.

6.5 Resumé

Na analyse van de lijsten van het SKKN en van Donatus en de gegevens van de politie kon worden geconcludeerd dat in de onderzoeksperiode in ieder geval 17 keer aangifte is gedaan van de diefstal van religieus erfgoed uit kerken en/of kloosters. Van alle diefstallen en pogingen daartoe uit kerken en kloosters blijkt 1,27 % religieus erfgoed te betreffen. Hoewel dit percentage erg laag is, moet rekening gehouden worden met de letterlijk en figuurlijk "onschatbare waarde" van het gestolen erfgoed. Doordat een waardetaxatie van de gestolen objecten ontbreekt, kon geen schatting gemaakt worden van de totale waarde van de gestolen objecten. Daarnaast is het onmogelijk gebleken een reële schatting te maken van de omvang, doordat een grijs gebied van verduistering het zicht op exacte cijfers vertroebeld.

Hoofdstuk 7 Conclusies

In dit rapport is op basis van literatuuronderzoek, interviews en analyse van verzekeringsgegevens getracht een beeld te schetsen van de diefstal van roerend religieus erfgoed in Nederland. De reden hiervoor was in eerste instantie gelegen in het spirituele karakter van dit erfgoed en de grote emoties die deze diefstallen omringen. Daarnaast behoort het religieus erfgoed tot ons nationale culturele erfgoed en ontstijgt de diefstal daarvan de normale vermogensdelicten. Vele objecten zijn uniek en onvervangbaar en tevens onmisbaar voor onze culturele identiteit, vanwege zijn historische waarde. Ook het gebrek aan informatie met betrekking tot de aard en de omvang van deze diefstallen in Nederland was een reden om dit onderzoek te doen. Bewustwording van de problemen en uitdagingen rond het roerende religieuze erfgoed kan de bescherming daarvan in Nederland verbeteren en in geval van diefstal, de opsporing ondersteunen en doelmatiger maken.

Op basis van oriënterende interviews was duidelijk geworden, dat er weinig tot geen literatuur beschikbaar was dat specifiek over diefstallen van roerend religieus erfgoed in Nederland ging. Ook werd duidelijk dat er wel literatuur was welke handelde over roerend religieus erfgoed en de kwetsbaarheid daarvan en over diefstallen van cultureel erfgoed, waar religieus erfgoed deel van uit maakt.

Om de aard en omvang van diefstallen van roerend religieus erfgoed in Nederland te schetsen en daarmee de onderzoeksvragen te beantwoorden bleek het nodig eerst een beeld te krijgen van het complexe terrein van het christendom en religieus erfgoed in Nederland. Hieruit werd geconcludeerd dat er veel vraagstukken onbeantwoord blijven over het eigendom van roerend religieus erfgoed. Opvallend is dat het kerkrecht hierin ook een rol speelt. Daarnaast werd geconcludeerd dat waarde bepaling van roerend religieus erfgoed zeer veel facetten heeft en dat geen eenduidige waardetaxatie aan religieuze objecten gehangen kan worden.

Uit de literatuurstudie bleek er geen theoretisch model te zijn voor motieven en voorwaarden voor deze diefstallen. Wel is een model beschikbaar uit het breder getrokken onderzoeksgebied van het cultureel erfgoed. Daarin werd geconcludeerd dat geld de dominante motivatie is voor de diefstal van dit erfgoed en dat het meest waarschijnlijke financiële motief voor de meeste diefstallen van cultureel erfgoed het verkopen aan een heler is.

Vervolgens werd geconcludeerd dat in Nederland geen nationaal opsporing- en vervolgingsbeleid is ten aanzien van de diefstallen van religieus erfgoed en de aanverwante kunst en cultureel erfgoed gerelateerde criminaliteit. In Nederland zijn vier instanties die de bevoegdheden hebben om zich bezig te houden met de opsporing en vervolging van diefstal van cultureel en religieus erfgoed. Dit zijn politie, Openbaar Ministerie, Erfgoedinspectie en de Douane. Structurele samenwerking tussen deze instanties op dit gebied is er niet.

Bij de beantwoording van de tweede en derde onderzoeksvraag is gebruik gemaakt van interviews en gegevens van de verzekeringsmaatschappij Donatus, de SKKN en de politie. Vastgesteld werd, dat er weinig statistische gegevens beschikbaar zijn. Er ontbreekt bij de politie een algemene projectcode "kunst en erfgoed gerelateerde criminaliteit" voor aangiften en mutaties. Ook is vastgesteld, dat er geen uniforme manier van objectbeschrijving gehanteerd wordt bij aangiften. Hierdoor is het moeilijk de aangiften en gestolen objecten terug te vinden zijn in de politiestructuren.

De beschrijving van de aard en omvang van diefstallen van roerend religieus erfgoed is gebaseerd op de zaken waarvan zeker is dat het deze diefstallen betrof. Op basis van deze zaken kon worden geconcludeerd dat in de onderzoeksperiode in ieder geval 17 keer aangifte is gedaan van de diefstal van religieus erfgoed uit kerken en/of kloosters. Van alle diefstallen en pogingen daartoe uit kerken en kloosters blijkt 1,27 % religieus erfgoed te betreffen.

Een compleet beeld schetsen is op dit moment niet mogelijk gebleken, omdat de cijfers betreffende verduistering, al dan niet in functie, niet beschikbaar zijn. Door een gebrek aan informatie en het feit dat geen eenduidige waardetaxatie gegeven kon worden konden geen conclusies getrokken worden over de omvang in financiële waarde.

Vastgesteld is ook dat er geen gestolen objecten teruggevonden na onderzoek door opsporingsdiensten. In een enkel geval werd een gestolen object ontdekt door een burger en geretourneerd aan de betreffende religieuze instelling. Geconcludeerd werd, dat de opsporingsdiensten geen zicht op een helingcircuit van cultureel erfgoed. Door respondenten werd aangegeven, dat de gestolen objecten mogelijk naar het buitenland gaan. Hier is echter geen bewijs voor gevonden in dit onderzoek.

Uit de analyse werd vastgesteld dat een Rooms-katholieke kerk significant vaker doelwit is van dieven dan protestantse kerken en kerken uit de categorie overige.

Opvallend is dat van de 17 geanalyseerde zaken er 15 diefstal door middel van braak betroffen. Het door respondenten genoemde open karakter van de kerken heeft niet geleid tot diefstallen tijdens openstelling van de kerken. Het is wel mogelijk dat de opstelling van kerken gebruikt is om een voorverkenning uit te voeren, maar dit is niet vast te stellen uit de onderzoeksgegevens.

Door de opsporingsdiensten in Nederland zijn geen verdachten aangehouden in de onderzoeken naar de 17 geanalyseerde zaken met uitzondering van 1 persoon die in 2 zaken verduistering in functie pleegde. Uit de zaaksanalyse is gebleken, dat in aangiften de gestolen objecten over het algemeen zeer summier zijn beschreven en daardoor geen handvatten bieden om de objecten terug te vinden of te signaleren. Wel is vastgesteld, dat onder de gestolen objecten onder andere onvervangbare 15^e en 16^e eeuwse beelden bevinden van grote culturele en kerkhistorische waarde en cibories en monstransen, met grote materiële en actuele, emotionele waarde. Deze twee constatering maken duidelijk, dat in het nationaal opsporing- en vervolgingsbeleid de prioriteit voor deze categorie delicten verhoogd moet worden.

Geconstateerd werd, dat door het ontbreken van empirische gegevens, op dit moment nog geen duidelijk beeld van de aard en omvang van diefstallen van roerend religieus erfgoed te geven is.

Hoofdstuk 8 Aanbevelingen

In dit hoofdstuk zullen aanbevelingen gedaan worden ten aanzien van de aanpak van diefstal van religieus erfgoed. Naast enkele algemene aanbevelingen zal gefocust worden op de nationale opsporing. Het doel van dit onderzoek was om aan de hand van de resultaten een beeld te krijgen van de aard en omvang van diefstal van religieus erfgoed. Zowel naar de aard als naar de omvang was geen wetenschappelijk onderzoek verricht. In het Nederlandse taalgebied is ook nog geen wetenschappelijk onderzoek uitgevoerd naar de diefstal van het cultureel erfgoed in Nederland, waar religieus erfgoed een niche van is. Dit onderzoek moet dan ook gezien worden als een eerste aanzet tot het verkrijgen van inzicht en een eerste verkenning van het fenomeen. Tegen deze achtergrond worden de aanbevelingen gedaan. De aanbevelingen bestrijken een breder spectrum dan alleen religieus erfgoed, omdat ze ook gelden voor kunst en cultureel erfgoed.

Naast enkele algemene aanbevelingen zal de nadruk liggen op de nationale opsporing. Een aantal aanbevelingen zal gericht zijn op het verbeteren van de diefstal registratie, omdat dit essentieel is voor relevant onderzoek naar deze diefstallen. Als laatste zullen enkele preventieve maatregelen worden geadviseerd.

8.1 Algemeen

- Om precies te weten waar we het over hebben is een gedegen empirisch onderzoek nodig. Er zijn ontwikkelingen in wetenschappelijk onderzoek naar kunstroof²⁷, maar specifiek onderzoek naar diefstal van cultureel erfgoed en het religieuze erfgoed in Nederland is wenselijk gezien het atypische karakter in vergelijking met de reguliere vermogensdelicten. Een onderzoek zoals is uitgevoerd in de Scandinavische landen (Korsell e.a., 2011) ontbreekt in Nederland.
- Daarnaast is het wenselijk dat er nader onderzoek gedaan wordt naar het eigendom van religieus erfgoed. Rond het eigendom hangen veel onbeantwoorde vragen. Het is een belangrijk, maar ingewikkeld vraagstuk. Het juridische en economische eigendom kunnen conflicteren en een goede registratie en administratie is van wezenlijk belang, zeker in gevallen waar mogelijk sprake is van verduistering.
- In aanvulling hierop wordt aanbevolen de inventarisaties van de religieuze instellingen in Nederland zoals die tot op heden door het SKKN zijn uitgevoerd te voltooien. Naar het zich laat aanzien zal het SKKN de komende zomer wegens geld gebrek worden opgeheven. De gegevens en de bestanden van het SKKN zullen dan mogelijk ondergebracht bij het museum Catharijneconvent. Logisch lijkt het dan dat het Catharijneconvent ook de inventarisaties overneemt en de gegevens gaat beheren.
- Geadviseerd wordt de nationale databank voor gestolen kunst, antiek en cultureel erfgoed welke door de KLPD wordt beheerd, open te stellen voor derden. Met derden worden in dit verband niet alleen overige handhavinginstanties bedoeld maar ook handelaren, musea en culturele instellingen. Het is zelfs wenselijk, dit voor het publiek open te stellen zodat bij een aankoop eenvoudig kan worden gecontroleerd of het object als gestolen geregistreerd staat. Ook kan een nationale databank bijdragen aan het terug vinden van gestolen roerend religieus erfgoed.

8.2 Nationale opsporing

- Uit de zaaksanalyse is gebleken, dat in aangiften de gestolen objecten over het algemeen zeer summier zijn beschreven en daardoor geen handvatten bieden om de objecten terug te vinden of te signaleren. Aanbevolen wordt de manier van object registratie in aangiften te standaardiseren. Omschrijf de gestolen voorwerpen aan de hand van het "Object-ID". Dit is de internationale standaard voor het beschrijven van culturele objecten. Het is het resultaat van jarenlang onderzoek van het Getty Institute in samenwerking met musea, politiediensten, douane, kunsthandel, verzekeringsmaatschappijen en experts. Het wordt momenteel wereldwijd gebruikt door onder andere musea, UNESCO, erfgoed organisaties zoals de Rijksdienst voor het Cultureel erfgoed, politiediensten zoals FBI, Scotland Yard en Interpol, en verzekeringsmaatschappijen.²⁸ De Object ID formulieren zijn beschikbaar bij de landelijke kunst en antiekgroep van het KLPD, maar worden nog niet vaak gebruikt. Zie bijlage 4.

²⁷ Ruth Godthelp is bezig met een promotie onderzoek

²⁸ <http://archives.icom.museum/object-id/about.html>

- Om nader onderzoek te kunnen doen is het noodzakelijk dat zoveel mogelijk zaken van diefstal en heling met religieus erfgoed in de politiestructuren terug te kunnen vinden. Om in het dagrapportensysteem van de politie de diefstallen van religieus erfgoed te kunnen herkennen is een aparte projectcode noodzakelijk. Het verdient aanbeveling om dit breder te trekken en een algemene projectcode "kunst en erfgoed gerelateerde criminaliteit" te maken welke verplicht wordt bij het registreren van aangiften en mutaties betreffende deze vormen van criminaliteit. Deze code wordt landelijk aangemaakt en vervolgens in iedere regio gebruikt. Door middel van het Blue View systeem kan dan via een enkele zoekterm alle aan kunst- en erfgoedcriminaliteit gerelateerde zaken worden gezocht. Door de projectcode breed te houden wordt voorkomen dat door verschillende definiëringen zaken niet worden opgemerkt.
- Aanbevolen wordt nader onderzoek te doen naar verduistering van roerend religieus erfgoed. De gegevens die dit op zullen leveren zijn essentieel om uitspraken te kunnen doen over de aard en omvang van diefstallen van roerend religieus erfgoed.
- Aanstellen van regionale contactpersonen binnen de Nederlandse politie. Deze kunnen worden belast met het screenen van kunst en erfgoed gerelateerde aangiften en zodoende de kwaliteit bewaken. Daarnaast kunnen deze personen een adviserende en informerende rol vervullen naar de opsporingsambtenaren in hun politieregio en de contacten onderhouden met de landelijke unit en de overige contactpersonen om informatie uit te wisselen. Zij kunnen binnen hun eigen regio een netwerk opbouwen met lokale deskundigen uit de kunst- en erfgoedsector en vertegenwoordigers van de religieuze instellingen. Ook kunnen zijn binnenkomende kunst en erfgoed gerelateerde rechtshulpverzoeken uitvoeren. Een recherchekundige met een kunsthistorische achtergrond kan een geschikte contactpersoon zijn, eventueel ondersteunt door een ervaren rechercheur.
- Om de opsporing van kunst- en erfgoedcriminaliteit effectiever te maken is structurele samenwerking van de Nederlandse politie met de douane en de erfgoedinspectie aan te bevelen. Elk heeft zijn eigen bevoegdheden en expertise en kennisoverdracht en expertise uitwisseling wordt vergemakkelijkt. De samenwerking vindt zo nu en dan al plaats op ad hoc basis, maar een permanent karakter is wenselijk. De informatie uitwisseling zal gestructureerd moeten worden om de opsporing te verbeteren.
- Overgaan tot de aanstelling van een landelijk officier van justitie voor kunst en erfgoed gerelateerde criminaliteit. Eén landelijk aanspreekpunt voor het vervolgingbeleid, waar ook expertise aanwezig is, zal recht kunnen doen aan de bijzondere aard van kunst en erfgoed gerelateerde criminaliteit. Ook in de hierboven aanbevolen gestructureerde overleg is ook het Openbaar Ministerie nodig. Experts uit het erfgoed veld hebben aangegeven hier behoefte aan te hebben.

8.3 Preventieve maatregelen

De aanbevelingen die betrekking hebben op preventie zijn grotendeels gericht op erfgoedinstellingen en de diverse kerkgenootschappen, kloosters en congregaties in Nederland.

- Aanbevolen wordt erfgoed instellingen advies te laten geven aan religieuze instellingen op het gebied van inbraak preventies. Hier zouden de nog aan te stellen contactpersonen bij de Nederlandse politie een rol in kunnen spelen. In aanvulling hierop wordt geadviseerd gebruik te maken van de subsidieregeling van de Mondriaan stichting om een risicoanalyse te maken van de collecties. De oorspronkelijke regeling was voor musea, maar op 1 juli 2011 is het met 2 jaar verlengd met specifieke aandacht voor kerken en kloosters om te zorgen dat zij betere preventieve maatregelen treffen.
- Vervang waardevolle beelden door replica's. De technieken van tegenwoordig zijn dusdanig, dat er voor een leek geen verschil te zien is en de replica's de functie van het origineel kunnen overnemen. De originele beelden kunnen in een museum of in een schatkamer van een kerk worden tentoongesteld. Veranker beelden en schilderijen in de kerk. Nu staan of hangen ze vaak los op een sokkel of aan de muur. Berg alle voorwerpen van edelmetaal op in een

kwalitatief goede kluis en zorg voor een goed sleutel plan. Hou op een lijst bij wie de sleutels hebben update dit elk kwartaal. Als iemand uit functie is neem dan ook de sleutel weer in.

Literatuurlijst

- Bieleman, B. R. van der Stoep, H. Naayer (2007). *Schone Kunsten. Preventieve doorlichting kunst- en antiekhandel*. Groningen: Bureau Intraval.
- Berkhout, K. & J. Wevers. Hoe Nederlanders Frankrijk leegroven. *NRC Handelsblad*. (14-10-2005)
- Callens, J. (2011). *Aspecten van kunst- & antiekdiefstal en fraude. Een politionele benadering*. Brussel: Syntra
- Centrum voor Religieuze Kunst en Cultuur (2006). *Vademecum van de inventarisator*. Heverlee: Parkabdij.
- Conklin, J.E. (1994). *Art Crime*. Westport, Connecticut : Preager Publishers.
- Godthelp, R. (2009). *Is kunstroof een kunst? Een onderzoek naar de aard en omvang*. Apeldoorn: Politieacademie.
- Ham, T. van, E.R. Leukfeldt, B. Bremmers, W.Ph. Stol, A. Ph van Wijk (2011). *De kunst van het internet. Een onderzoek naar online illegale handel in cultuurgooederen*. Den Haag: Boom Juridische uitgeverij.
- Jong, G. de & S. Grevel (2011). *Als erfgoed (h)erkend? Kwalitatief onderzoek naar aard, omvang en houding ten aanzien van religieuze voorwerpen van kleinere christelijke kerken en nietchristelijke religies*. Nijmegen: Kaski.
- Kessener, V. (2010). *Internationale vergelijking. Kunstgerelateerde criminaliteit in internationaal verband*. Apeldoorn: Politieacademie.
- Korsell, L. G. Hedlund, S. Elwér, D. Vesterhav, A. Weber (2006). *Cultural Heritage Crime – the Nordic Dimension*. Stockholm: Edita Norstedts Tryckeri AB.
- Mheen, D. van de & P. Gruter (2007). *Helingpraktijken onder de loep. Impressies van helingcircuits in Nederland*. Den Haag: WODC.
- Morel, P. G. Tamminga, B. Linskens (2011). *Kerken kostbaar kwetsbaar kansrijk. Nieuwe vormen van gebruik als middel tot behoud*. Amsterdam: Stadsherstel Amsterdam NV.
- Tijhuis, A.J.G. & van der Wal, D. (2005). Beroep: kunstroof - Wat bezielt de dief? *Boekman Cahier 62*, [blz 116-122].
- Verhoeven, P. M. de Beyer, I. Schriemer, S. van der Lans (2011). *Handreiking roerend religieus erfgoed. Praktisch hulpmiddel bij het waarderen en herbestemmen van religieuze voorwerpen*. Utrecht: Museum Catharijneconvent en de Stichting Kerkelijk Kunstbezit in Nederland.
- Wiesman, A. De kerk is dicht, de winkel is open. *Vrij Nederland*. (7-1-2012)
- Zanten, M. van (2008). *Religieus erfgoed, geïllustreerd lexicon*. Zutphen: Walburg pers.

Electronische bronnen

<http://static.rnw.nl/migratie/www.wereldomroep.nl/actua/nl/cultuur/kunst/kunstcollectie050309-redirected>

Wereldomroep (2005, 9 maart). *De grootste kunstcollectie van Nederland*. Geraadpleegd: 16-6-2011

<http://www.time.com/time/magazine/article/0,9171,1702155,00.html>

J.Farouky. *Spirited away: art thieves target Europe's churches*. Geraadpleegd: 29-8-2011

Bijlage 1 Lijst met geïnterviewden

Dhr. M. de Beyer, conservator van het museum Catharijneconvent.
(Gesproken op 24 november 2011 te Utrecht)

Dhr. G. Broshuis, eigenaar Broshuis Consultancy
(Gesproken op 18 november 2011 te Lelystad)

Dhr J. Callens, eigenaar bureau Artsafe te Brussel
(Gesproken 23 december 2011 te Brussel)

Dhr. E. van Deutekom, archivaris van het Bisdom Den Bosch.
(Gesproken op 16 maart 2012 te Den Bosch)

Dhr. M. Finkelnberg, Expert C bij de Dienst Ipol, Korps Landelijke Politiediensten.
(Gesproken op 23 januari 2012 te Zoetermeer)

Mw. R. Godthelp, Recherchekundige en PhD Art related crime, Informatie Knooppunt Zware Criminaliteit, regiopolitie Amsterdam-Amstelland.
(Gesproken op 13 maart 2012 te Amsterdam)

Mw. M. van Heese, inspecteur Erfgoedinspectie, Ministerie van Onderwijs, Cultuur en Wetenschappen.
(Gesproken op 14 juli 2011 te Den Haag)

Dhr S. Kadijk, directeur Donatus Verzekeringen.
(Gesproken op 9 augustus 2011 te Rosmalen)

Dhr, E.F. Koldewey, specialist Rijksdienst voor het Cultureel Erfgoed
(gesproken op 13 december 2011 te Amersfoort)

Dhr. P.J.A. Nissen, hoogleraar cultuurgeschiedenis van de religiositeit, Radboud Universiteit te Nijmegen.
(Gesproken op 21 november 2011 te Nijmegen)

Dhr A. Ott, eigenaar bureau Artilaw te Amsterdam
(Gesproken op 10 februari 2012 te Amsterdam)

Mw. H. Pannock, specialist Rijksdienst voor het Cultureel Erfgoed
(gesproken op 13 december 2011 te Amersfoort)

Dhr. M.J.W.J. van der Sterre, directeur Stichting Kerkelijk Kunstbezit Nederland.
(Gesproken op 7 februari 2012 te Utrecht)

Mw. A. Vugts, museumconsulent Huis van de Kunsten Limburg.

Bijlage 2 Topiclijst interview

- Opening
- Uitleg opleiding
- Functie en rol geïnterviewde
- Erfgoed
 - Cultureel erfgoed
 - Religieus erfgoed
 - Wettelijke bescherming
 - Waarde
 - Kwetsbaarheid
- Diefstal
 - Registratie
 - Wat wordt gestolen
 - Terug gevonden objecten
 - Hoe
 - Waar
 - Bij wie
- Locus delicti
 - Waar
 - Welke functie
 - Welke plaats
 - Bijzonderheden
- Modus operandi
- Heling
 - Wat gebeurt er met gestolen objecten
 - Waar gaan / kunnen de gestolen objecten heen
 - Helingcircuit
 - Helers
 - Prijzen cq opbrengst
 - Moeilijkheden (wettelijk en praktisch)
- Opsporing
 - Nederland
 - Bijzondere opsporingsdiensten
 - Openbaar Ministerie
- Omvang
- Preventie
- Overige
 - Gevolgen van sluiting cq herbestemming gebouwen
 - Relevante wetenschappelijke rapportages
 - Overige relevante literatuur

Bijlage 3 Topiclijst zaaksanalyse

BPS/BVH nummer

Datum en tijdstip diefstal

Plaats delict

- Plaats
- Adres
- Postcode
- Naam / functie / aard van het gebouw
- Eigendom gebouw

Delict

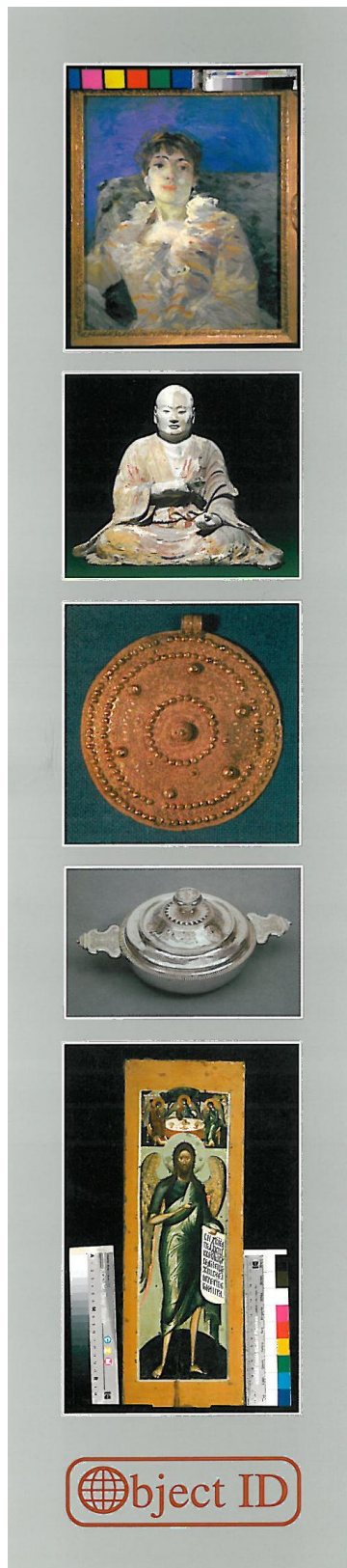
- Delictskwalificatie
- Modus operandi

Buit

- Object
- Eigendom
- Omschrijving in aangifte
- Teruggevonden
- Bijvangst

Opsporingsonderzoek

- Wel of niet
- Wat is gedaan
- Forensisch onderzoek
- Verdachten in beeld gekomen
- Verdachten aangehouden



OBJECT ID CHECKLIST

MAAK FOTO'S

Foto's zijn van essentieel belang bij de identificatie en het terugvinden van gestolen voorwerpen. Maak niet alleen foto's van het gehele object maar ook detailopnamen van inscripties, merken en eventuele beschadigingen of reparaties. Leg naast het object een meetlat of een ander object waaruit de verhoudingen blijken.

BEANTWOORD DE VOLGENDE VRAGEN:

Soort object

Wat voor soort object is het (bijv. een schilderij, sculptuur, klok, masker)?

Materiaal en techniek

Van wat voor materialen is het object gemaakt (bijv. koper, hout, olieverf op doek)? Hoe is het gemaakt (bijv. gesneden, gegoten, geëst)?

Afmetingen

Wat is de maat en/of het gewicht van het object? Geef aan welke meeteenheid gebruikt is (bijv. mm, cm of m) en bij welke dimensie de maat behoort (bijv. hoogte, breedte, diepte).

Inscripties en merken

Staan er onderscheidende merken, nummers of inscripties op het object (bijv. een signatuur, opdracht, titel, meestersteken, keurmerken, collectie- of verzamelaarsmerken)?

Karakteristieken

Heeft het object speciale onderscheidende kenmerken die zouden kunnen helpen bij identificatie (bijv. een beschadiging, reparatie of een fabricagefout)?

Titel

Heeft het object een titel die bekend is en waardoor het geïdentificeerd kan worden (bijv. *De Schreeuw*)?

Onderwerp

Wat is er uitgebeeld (bijv. een landschap, veldslag, vrouw met kind)?

Datering

Wanneer is het object vervaardigd (bijv. 1893, vroege zeventiende eeuw, Bronzen Tijdperk)?

Maker

Is bekend wie het object heeft gemaakt? Dit kan de naam van een persoon zijn (bijv. Thomas Tompion), een firma (bijv. Tiffany) of een culturele groepering (bijv. de Hopi indianen).

MAAK EEN KORTE BESCHRIJVING

Hiermee kan extra informatie toegevoegd worden waarmee het object beter geïdentificeerd kan worden (bijv. kleur en vorm van het object, plaats van vervaardiging).

BERG DE DOCUMENTATIE VEILIG OP

Bewaar de informatie over het object op een veilige plaats.